

Aqua Libra Yachtcharter ist seit 2011 ein Partner des Linssen Boating Holidays-Netzwerks. Der Heimathafen der Aqua Libra liegt nur einen Steinwurf von der Linssen-Werft in Maasbracht entfernt. Von der Basis der Aqua Libra in Kinrooi aus können Sie sowohl in Belgien als auch in den Niederlanden schöne Bootstouren in einem besonders vielseitigen Segelgebiet unternehmen.

Ab dem 01. April 2023 wird die Aqua Libra auch vom Asia-Dock in Antwerpen aus operieren. Das Asia Dock liegt zwischen dem historischen Zentrum der Stadt und dem Seehafen. Auch von Antwerpen aus können Sie sowohl durch Belgien als auch durch die Niederlande fahren.



Diese Broschüre gibt Ihnen einen ersten Eindruck von den Möglichkeiten.

Belgien und die Niederlande verfügen über insgesamt mehr als 4.000 Kilometer schiffbare Binnenwasserstraßen. In beiden Ländern sind die wichtigsten Städte durch Wasserstraßen miteinander verbunden. Vor allem in den Niederlanden gibt es ein dichtes Netz von Sporthäfen und Anlegestellen.

Beide Länder verfügen auch über eine Reihe besonderer Kunstwerke, die mit der Schifffahrt auf den Binnenwasserstraßen zusammenhängen. Die Schiffshebewerke von Strepv-Thieux und die "Schiefe Ebene von Ronquières" in Belgien oder das Sturmflutwehr der Oosterschelde in den Niederlanden sind nur einige Beispiele, die "weltberühmt" sind. Diese Broschüre enthält eine Reihe von Routenvorschlägen. Es gibt jedoch noch viele weitere Möglichkeiten. Auf unserer Website finden Sie eine Reihe von anderen Routen: www.aqua-libra.be oder scannen Sie den Code:



Willkommen an Bord von Aqua Libra Yacht Charter



Unser Heimathafen, der Yachthafen "De Spaanjerd" in Kinrooi, ist einer der größten Binnenhäfen Europas. Unsere Basis in Kinrooi liegt an der Grenze zwischen Nordostbelgien und den südlichen Niederlanden.

Zahlreiche hochwertige Einrichtungen vermitteln schon bei der Ankunft ein Urlaubsgefühl. Schön ausgestattete Spielplätze, ein Badestrand, gepflegte Sanitäreinrichtungen, sichere und breite Stege mit Landstrom und Trinkwasser, und vor allem die bemerkenswerte Ruhe, hier beginnt Ihr Urlaub!

Mit unserer langjährigen Erfahrung im Wassersport und unseren fundierten Kenntnissen der Region helfen wir Ihnen gerne, eine Ihren Wünschen entsprechende Fahrroute zu entwickeln.

In der unmittelbaren Umgebung des Hafens gibt es mehrere Restaurants. Terrassen mit Blick auf das Wasser und den Hafen. 1 km vom Yachthafen entfernt gibt es ein Lebensmittelgeschäft, in dem Sie Fleisch, Gemüse, Obst, Brot und frisch zubereitete Mahlzeiten kaufen können.

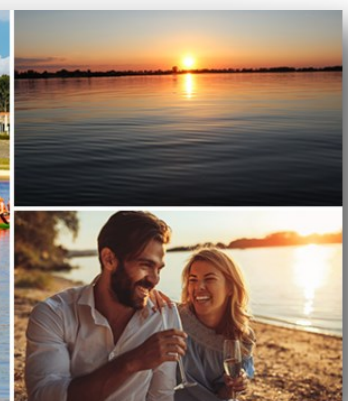
Informationen über unseren Hafen finden Sie auf der Website

WWW.MAREC.BE

Oder scannen Sie den QR-Code



Office Aqua Libra

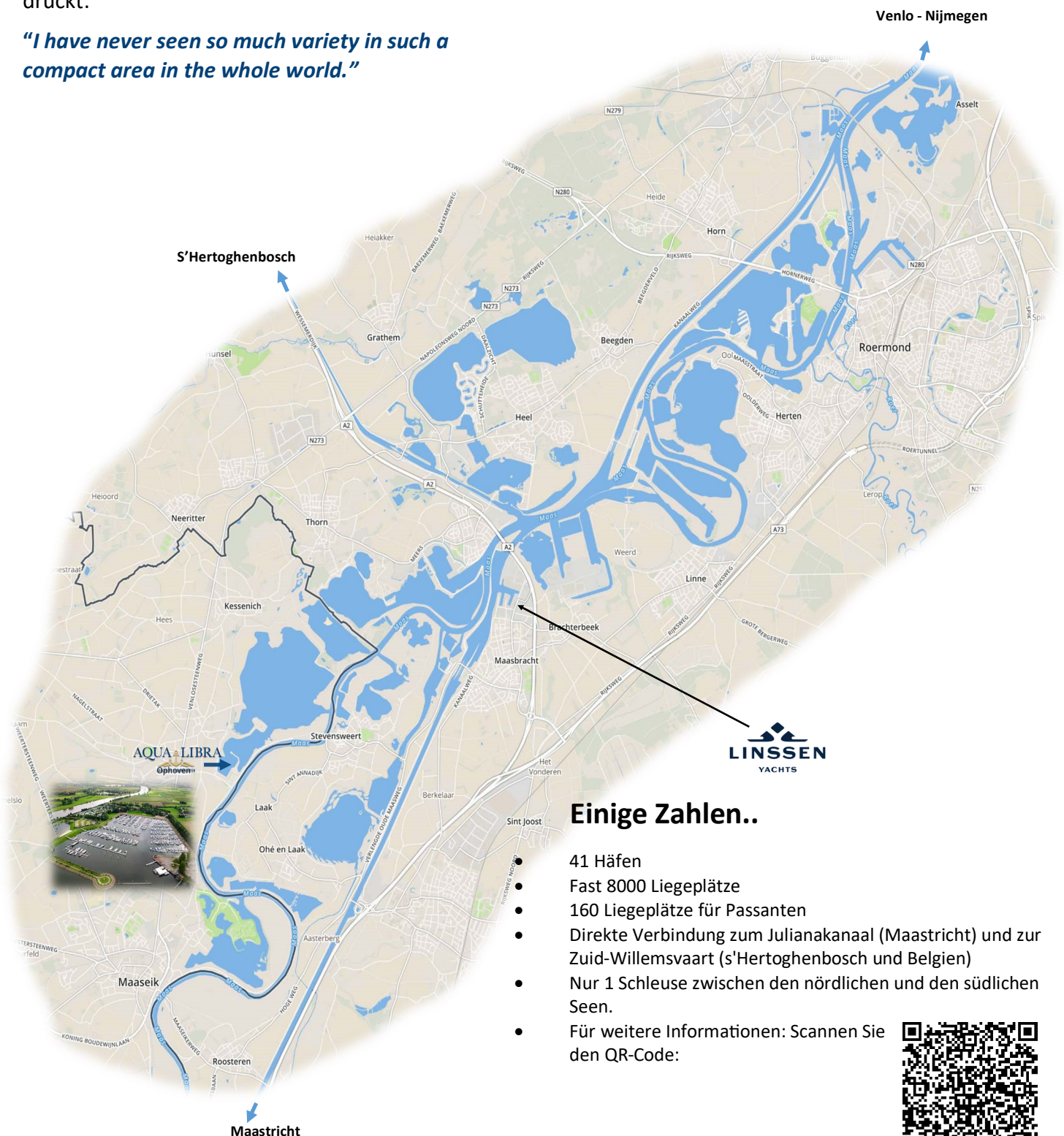


Die Maasplassen

Das größte vernetzte Wassersportgebiet in den Benelux-Ländern. Mehr als 30 Km² Wassersportvergnügen. Sie können schwimmen, segeln, surfen, tauchen, angeln und natürlich mit Ihrer eigenen Linssen-Yacht herumfahren. Es gibt viele moderne Yachthäfen, aber auch Anlegestellen im freien Gelände oder an historischen Stätten. Naturschutzgebiete mit Wildpferden, Galloway-Rindern, Bibern und Hunderten von Wasservögeln...

Kurz gesagt: "De Maasplassen" ist eines der abwechslungsreichsten Fahrgebiete in Belgien und den Niederlanden, oder wie Dave Ballinger von "Inland Waterways International" es ausdrückt:

"I have never seen so much variety in such a compact area in the whole world."



Einige Zahlen..

- 41 Häfen
- Fast 8000 Liegeplätze
- 160 Liegeplätze für Passanten
- Direkte Verbindung zum Julianakanaal (Maastricht) und zur Zuid-Willemsvaart (s'Hertogenbosch und Belgien)
- Nur 1 Schleuse zwischen den nördlichen und den südlichen Seen.
- Für weitere Informationen: Scannen Sie den QR-Code:



Die historische Willemsroute

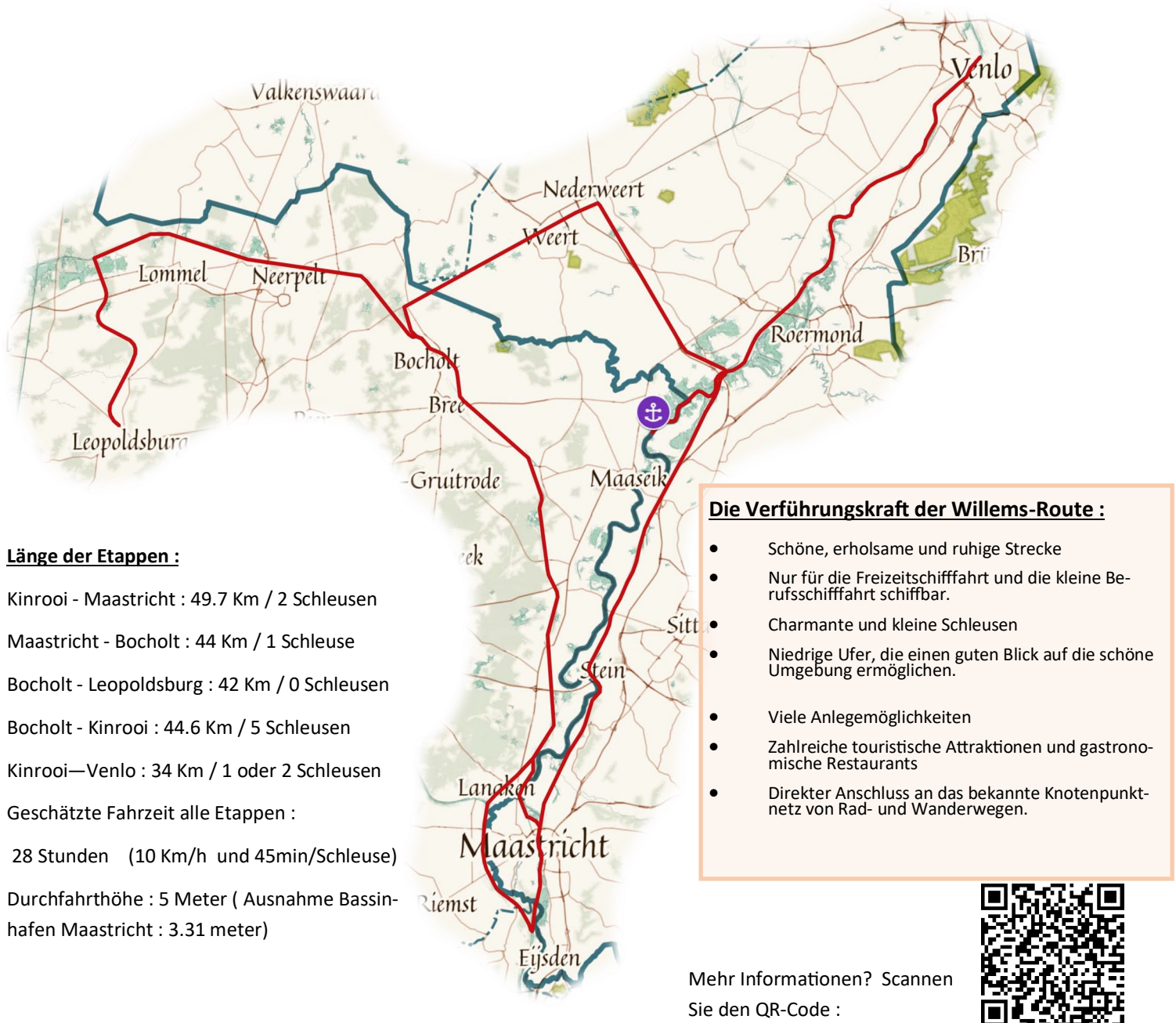
Die Willemsroute verbindet die Maasplassen über den Juliana-Kanal mit der historischen Stadt Maastricht. In der Region Maastricht gibt es eine Reihe von besonderen touristischen Attraktionen, darunter das historische Stadtzentrum mit seinem Hafenbecken. Die Mergelhöhlen, der Pietersberg, die Festung "Eben Emael"(B) und viele besondere Restaurants mit internationalem Charakter. Wussten Sie, dass die Stadt Maastricht mehr als 1600 denkmalgeschützte Gebäude im Stadtzentrum hat?

Von Maastricht aus fahren Sie über die Bosscheveldsluis zum Zuid-Willemsvaart, einem zwischen 1822 und 1826 im Auftrag von König Willem I. des Vereinigten Königreichs der Niederlande gegrabenen Kanal. Zu dieser Zeit war Belgien noch Teil der Niederlande. Es gibt Yachthäfen in Rekem, Maasmechelen, Neeroeteren, Bocholt, Neerpelt, Lommel, Leopoldsburg und Weert. Sie passieren den größten zusammenhängenden Naturpark Flanderns "Nationaal Park Hoge Kempen" mit einem Eingangstor in Maasmechelen (in Gehweite des Jachthafens).

Sie können die "kurze Willemsroute" in 3 Tagen befahren (Kinrooi-Maastricht-Bocholt-Weert-Kinrooi). Die Fahrzeit für diese Route beträgt etwa 17 Stunden (einschließlich 8 Schleusen).

Wenn Sie mehr Zeit haben, können Sie die Route über Lommel, über den schönen "Beverlo-Kanal" bis zur Garnisonsstadt Leopoldsburg verlängern. (keine zusätzlichen Schlösser)

Sie können auch von Panheel aus über die Maas nach Roermond und Venlo fahren. Auf diese Weise dauert die gesamte Strecke etwa sechs Tage. Zusätzliche Informationen finden Sie über den QR-Code am unteren Rand der Karte.



Länge der Etappen :

Kinrooi - Maastricht : 49.7 Km / 2 Schleusen

Maastricht - Bocholt : 44 Km / 1 Schleuse

Bocholt - Leopoldsburg : 42 Km / 0 Schleusen

Bocholt - Kinrooi : 44.6 Km / 5 Schleusen

Kinrooi—Venlo : 34 Km / 1 oder 2 Schleusen

Geschätzte Fahrzeit alle Etappen :

28 Stunden (10 Km/h und 45min/Schleuse)

Durchfahrhöhe : 5 Meter (Ausnahme Bassin-
hafen Maastricht : 3.31 meter)

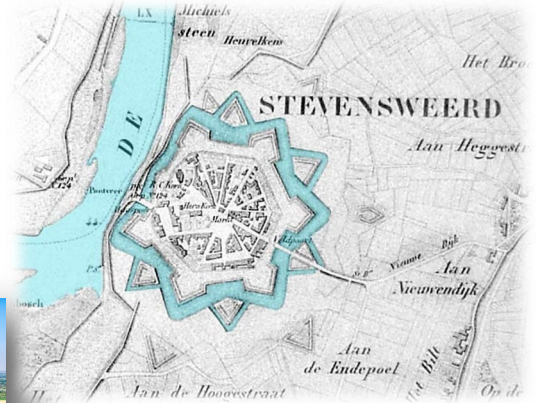
Einige Höhepunkte der Willems-Route

Wenn Sie die Willems-Route im Uhrzeigersinn befahren, werden Sie auf folgende Highlights stoßen, dies ist nur eine Auswahl..

Die Festungsstadt Stevensweert :

Das heutige Stevensweert entstand im frühen Mittelalter auf einer Insel im Fluss Maas. Das ursprüngliche Dorf wurde 1633 von dem spanischen General Francisco de Moncada in eine Festung umgewandelt. Um das Dorf herum wurde ein Erdwall mit sieben Bastionen und fünf Ravelins errichtet. (Siehe historische Karte auf der rechten Seite)

Stevensweert hat einen Freizeithafen mit Liegeplätzen für Passanten und ist nur eine Viertelstunde mit dem Schiff von unserem Heimathafen entfernt.



Kanone "Dikke Wertha" ausgerichtet auf Belgien



Hafen Stevensweert

Die Werft von Linssen Yachts in Maasbracht: In Maasbracht mündet die Maas in den Juliana-Kanal, der in Richtung Maastricht verläuft. Maasbracht hat die höchste Schleuse der Niederlande. Es handelt sich um eine Drei-Kammer-Schleuse mit einer Fallhöhe von 11,85 Metern. Es ist ein beeindruckendes Kunstwerk mit "schwimmenden" Pollern, die die Schleusenpassage erleichtern. In Maasbracht befindet sich auch die Werft von Linssen Yachts, ein beeindruckendes Gelände von mehr als 45.000 m². Gäste von Aqua Libra Yachtcharter können die Werft unter Aufsicht besichtigen, nach vorheriger Anmeldung über Aqua Libra Yachtcharter oder nach direktem Kontakt mit der Linssen Yachts-Werft.

LINSSEN FACTORY EXPERIENCE

PRODUCT DEVELOPMENT

COATING SYSTEM

SPRAY BOOTHS

BLASTING CABIN

HULL CONSTRUCTION

RESEARCH & DEVELOPMENT (PROTOTYPING)

COLLECTION & BROKERAGE SHOWROOM

HULL CONSTRUCTION

LOGICAM III

RECEPTION/SHOWROOM

SHOWROOM UPPER DECK

LOGICAM I

LOGICAM II

HIGH-TECH FURNITURE FACTORY

FLOOR-/WALL PANELS

INTERIOR COATING

INTERIOR MODULES

location MAASBRACHT (NL)
Maastricht 12

location ECHT (NL)
Edisonweg 6

LINSSEN FACTORY EXPERIENCE
The Linssen boatyard is an impressive complex with a surface area of more than 45,000 m². Production is divided between two locations (Maasbracht and Echt).

All in all, a very impressive process that you can hardly do justice to here on paper. You really need to see it.

LINSSEN FACTORY EXPERIENCE
We offer groups the opportunity to tour our production units. This can be business associations and clubs, Kiwanis, sailing and motor boat clubs, who spend an afternoon enjoying the Linssen Factory Experience. In this way, you can experience and assess the quality for yourself.

If you are interested in an extended tour, please e-mail to info@linssenyachts.com.

Info ? Bitte scan code



Die historische Stadt Maastricht

Maastricht ist die Hauptstadt der Provinz Limburg. Sie verfügt über eine große Anzahl interessanter Gebäude und Sehenswürdigkeiten. Info : www.bezoekmaastricht.nl

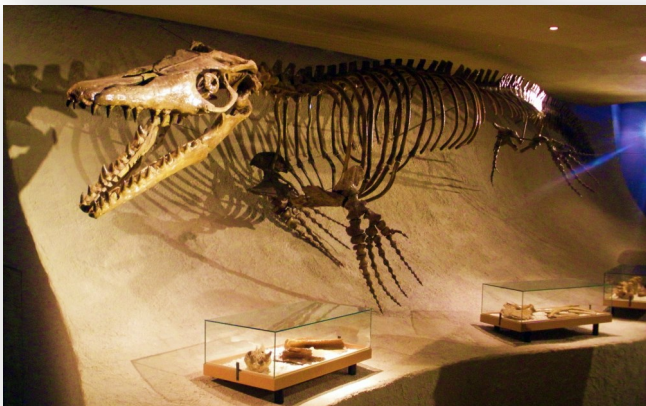


Tunnel am Bassinhaven

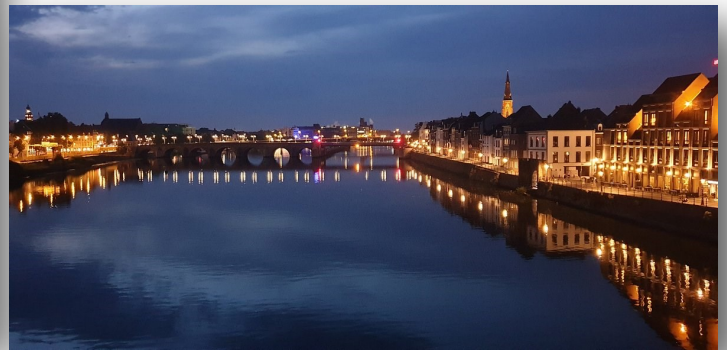


Sint Janskerke

Sint Servaasbasilika



Mosasaurus - Naturhistorisches Museum Maastricht



Servaasbrücke

In der Nähe von Maastricht gibt es mehrere Häfen. Der bekannte "Bassinhaven" befindet sich in unmittelbarer Nähe des Stadtzentrums. Sie können diesen Hafen nur mit einer maximalen Durchfahrthöhe von 3,31 Metern und einer Schleusendurchfahrt auf Anfrage erreichen.

In der Nähe des historischen Zentrums können Sie an einer Mauer zwischen der Servaasbrücke und der Wilheminaabrug anlegen. Sie können hier übernachten, aber es gibt keine Einrichtungen (Land, Strom, Wasser).

Hinter Maastricht, in Richtung Sint Pietersberg, liegen Trech Marina (an Steuerbord) und Marina Maastricht (an Backbord). Trech Marina ist nur wenige Gehminuten vom historischen Zentrum der Stadt entfernt. Die Marina Maastricht liegt in einer ruhigen, grünen Umgebung. Direkt an diesem Yachthafen befindet sich das bekannte Restaurant "Sofa". Für alle Informationen über die Yachthäfen verweisen wir auf unsere Website www.aqua-libra.be



Von Maastricht aus haben Sie zwei Möglichkeiten :

Entweder Sie fahren direkt zur Zuid Willemsvaart über die Bosscherveld-Schleusen in Richtung Neerharen. Oder Sie können Maastricht über die Schleusen von Ternaaien (B) und die Schleusen von Lanaken und Neerharen auf dem Briegden-Neerharen-Kanal ganz umfahren. Wenn Sie über die Ternaaien-Schleusen in den Albert-Kanal einfahren, kommen Sie an der Festung Eben Emael vorbei (siehe nächste Seite).

Route 1 : Ist die kürzeste Route und führt von Maastricht aus nach Norden. Hinter der Noorderbrug wenden Sie nach Backbord in Richtung Bosscherveld-Schleuse.

1 Die Bosscherveld-Schleuse bildet die direkte Verbindung zwischen der Maas und der Zuid Willemsvaart. Sie hat eine Länge von 130 Metern, eine Breite von 14 Metern und eine Fallhöhe von 3,65 Metern. Seit 2015 ist die Schleuse an die Betriebszentrale von Maasbracht angeschlossen und wird von dort aus 24 Stunden am Tag betrieben.

Route 2 ist die längste Route und dauert einen zusätzlichen Tag. Sie fahren nach Süden zur Schleuse von Ternaaien (Lanaye).

2 Schleuse Ternaaien: Durch diese Schleuse betreten Sie den französischsprachigen Teil Belgiens. Die Schleuse hat 4 Zimmer und wurde kürzlich renoviert.



Schleuse Ternaaien

3 Die Schleuse Lanaken ist mit einer Länge von 55 Metern und einer Breite von 7,3 Metern eine eher kleine Schleuse. Die Schleuse hat ein Gefälle von 8,4 Metern. Sie ist täglich von 06:00 bis 22:00 Uhr in Betrieb. Samstag von 10 Uhr bis 18 Uhr. Sonntags nur vom 1. Mai bis 1. Oktober!

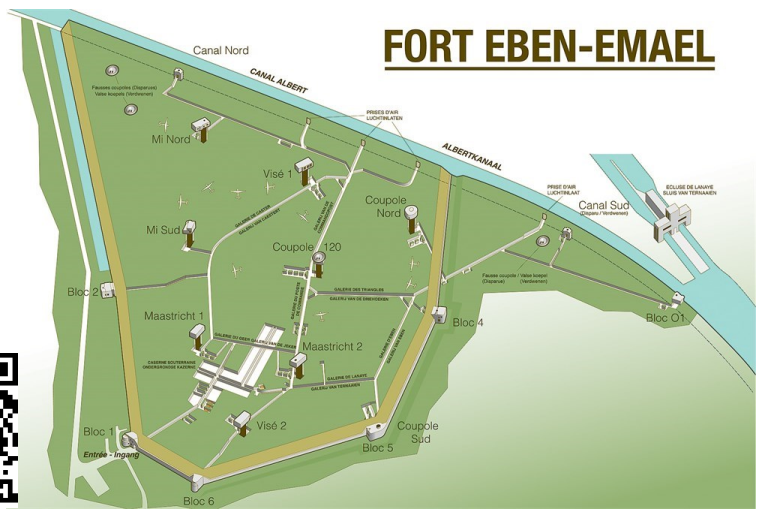
4 Die Schleuse Neerharen ist eine Kopie der Schleuse Lanaken. Der einzige Unterschied besteht darin, dass die Fallhöhe dieser Schleuse etwas höher ist (8,79 Meter). Entlang des Briegden-Neerharen-Kanals befinden sich 8 Bunker aus dem Zweiten Weltkrieg. Bemerkenswert sind die Bunker in den Schleusenwänden, die die Schleusentüren schützen sollten. Wenn der Feind sie hätte sprengen können, wäre der Albert-Kanal leer gelaufen!



Die Festung Eben Emael bei Kanne (Belgien)

Eine der größten unterirdischen Festungen in Europa mit einer besonders tragischen Geschichte. Dies war der Ort, an dem die deutsche Armee am 10. Mai 1940 um 05.50 Uhr erstmals Belgien betrat. Die Festung ist weitgehend erhalten und kann noch besichtigt werden. Vom Freizeithafen der Stadt Kanne sind es entlang des Albert-Kanals etwa 800 Meter Fußweg bis zum Eingang des Forts.

Info : <https://www.fort-eben-emael.be/>



Plan und foto's "Festung Eben Emael"



Das schönste Dorf Flanderns : Rekem

Entlang der Zuid-Willemsvaart, zwischen Maastricht und Maasmechelen, liegt das reizvolle Dorf Rekem. In der Nähe von Rekem können Sie Ihr Boot festmachen und das Dorf mit seinen schönen Terrassen besuchen. Diese Anlegestelle ist nicht wirklich für eine Übernachtung geeignet. In diesem Fall sollten Sie lieber nach Maasmechelen weiterfahren.



Im Jahr 2008 wurde Oud-Rekem von "Toerisme Vlaanderen" offiziell zum "schönsten Dorf Flanderns" erklärt. Wenn Sie sich hier umsehen, verstehen Sie sofort, warum...

Das Schloss Lynden d'Aspremont, die Museumskirche, die Museumsapotheke, die Sendener Brennerei und die vielen historischen Gebäude bilden zusammen ein wunderschönes historisches Dorf, das Sie in eine andere Zeit versetzt. Wenn Sie in Oud-Rekem spazieren gehen, werden Sie sich in einem Freilichtmuseum wähen.

Maasmechelen, das beste Beispiel für eine erfolgreiche Rekonversion

Maasmechelen bietet eine enorme Vielfalt an touristischen Möglichkeiten. Als ehemaliger Bergbaustandort hat Maasmechelen eine gründliche Umgestaltung erfahren. Die Überreste der Bergbauergangenheit sind in der multikulturellen Atmosphäre der Stadt noch deutlich zu spüren. Dies kann man vor allem kulinarisch in den vielen griechischen, italienischen und türkischen Restaurants erleben....



Maasmechelen ist auch bekannt für sein Outlet-Einkaufszentrum, eines der größten und schönsten in Europa.



Maasmechelen Village ist ein Outlet-Einkaufszentrum mit mehr als 100 Boutiquen, in denen Sie Designerkleidung mit Rabatten von bis zu 75 % kaufen können. Der Jachthafen von Maasmechelen befindet sich direkt neben diesem Einkaufszentrum.

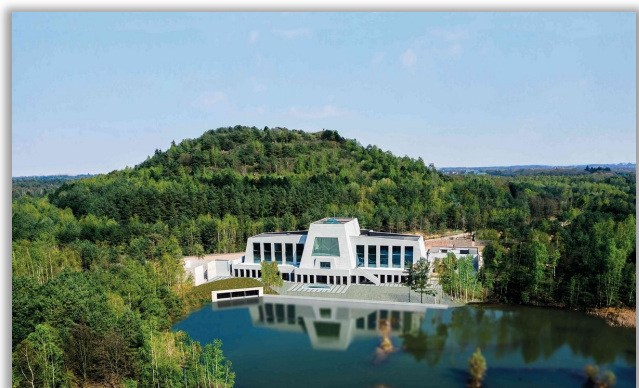
Der Passagieranleger von Maasmechelen hat Landstrom. Von hier aus befinden Sie sich auch in unmittelbarer Nähe eines der Tore zum größten Naturschutzgebiet Belgiens, dessen Eingang von zwei alten Schachttürmen der ehemaligen Grube Eisden bewacht wird. Der "Nationalpark Hoge Kempen" mit seinem einzigartigen Wellnesszentrum "Elaisa".



Nationaal park Hoge Kempen



Schachttürme Bergwerk Eisden



Wellnesszentrum Elaisa



Bocholt: Leben in der Brauerei

Bocholt liegt an der Kreuzung der Zuid-Willemsvaart und des Bocholt-Herentals-Kanals. Bocholt verfügt über einen komfortablen Yachthafen mit etwa 40 Liegeplätzen. Wasser und Landstrom sind vorhanden.

Bocholt ist weit über unsere Grenzen hinaus bekannt durch die Martens-Brauerei, die ca. 1 km vom Yachthafen entfernt liegt. Diese Brauerei beherbergt das größte private Brauereimuseum Europas mit einer Fläche von 4000 m². Sie können dieses Museum besuchen. Informationen finden Sie auf :

<https://www.bocholterbrouwerijmuseum.be/>



Der Kanal von Beverlo

Von Bocholt aus haben Sie zwei Möglichkeiten: Entweder Sie fahren zurück in Richtung Maasplassengebiet über die Bocholter und Lozener Schleusen in Richtung Weert, oder Sie nehmen den Bocholt-Herentals-Kanal in Richtung Leopoldsburg. Von Lommel aus fahren Sie auf dem besonders reizvollen "Beverlo-Kanal". Hier sind nur Ausflugsboote unterwegs, und die Landschaft besteht aus schönen Aussichten, Seerosen an den Ufern und einer Reihe von attraktiven Anlegestellen. Am Ende dieses Kanals kommt man nach Leopoldsburg, wo es einen gemütlichen Hafen gibt, der über eine eigene Gastronomie verfügt.



Beverlo Kanal

Auf dem Weg zum Beverlo-Kanal kommen Sie an Neerpelt vorbei. Hier finden Sie auch einen gemütlichen Passantenhafen. Etwas weiter, in der Nähe von Lommel, liegt der Jachthafen De Meerpaal. Dieser Hafen bietet alle Annehmlichkeiten, die Sie brauchen, und verfügt auch über eine Gastronomie. De Meerpaal" liegt inmitten eines schönen Wandergebiets. Wenn Sie zum Beverlo- und Leopoldsburg-Kanal fahren, müssen Sie keine Schleusen passieren. Auf dem Kanal von Beverlo gibt es nur eine bewegliche Brücke, die tagsüber auf Anfrage bedient wird (benutzen Sie das Horn des Bootes).

Die Stadt Weert

Von Bocholt aus können Sie auch direkt (ohne Umweg über Leopoldsburg) zu den Maasplassen zurückkehren. Unterwegs passieren Sie dann die Stadt Weert (NL). Die gemütliche Einkaufsstadt mit der imposanten St.-Martins-Kirche verfügt über einen Jachthafen direkt am Stadtzentrum. Landstrom und Wasserversorgung sind vorhanden



Yachthafen Weert während der Ostertour Linsen Yachts



Der Turm der Sint Martinuskerk in Weert ist fast 80 Meter hoch und ist regelmäßig zugänglich. Über eine schmale Treppe gelangt man bis zur Spitze des Turms, hat einen beeindruckenden Blick auf die Region.

Zurück zum Maasplassen-Gebiet

Von Weert aus kehren Sie durch die Schleusen von Weert und Panheel in das Maasplassengebiet zurück. Wenn Sie die Schleuse bei Panheel verlassen, können Sie nach etwa 500 Metern nach Backbord in Richtung Roermond und Venlo abbiegen. Wenn Sie nach Steuerbord lenken, fahren Sie wieder stromaufwärts auf der Maas in Richtung Heimathafen der Aqua Libra. In Richtung Heimathafen können Sie der berühmten "Weißen Stadt Thorn" einen Besuch abstatten.

Thorn, wo die Prinzessinnen zu Hause waren:



Eine der Perlen Limburgs ist die weiße Stadt Thorn. Die Stadt ist bekannt für ihre markanten weiß getünchten Häuser, monumentalen Gebäude und authentischen Kopfsteinpflasterstraßen. Die Abteikirche von Thorn ragt hoch über die weißen Häuser hinaus.

800 Jahre lang war Thorn ein Miniaturfürstentum, in dem 33 Äbtissinnen das Sagen hatten. Der kleine Staat hatte seine eigene Gerichtsbarkeit und prägte seine eigene Währung. Die Ankunft der Franzosen im Jahr 1794 setzte dem ein Ende. Die Franzosen führten eine Steuer ein, die sich nach der Größe der Fenster richtete. Mehr Fenster im Haus bedeuteten eine höhere Steuer. Die armen Leute hatten die Fenster zugemauert, um ihre Steuerlast zu verringern. Um die "Narben der Armut" zu verbergen, wurden die Häuser weiß gestrichen.

Thorn hat einen Passagiersteg, der etwa 300 Meter vom Stadtzentrum entfernt ist. Hier können Sie bequem festmachen.

Die Stadt ist weitgehend verkehrsfrei und verfügt über mehrere Restaurants und Cafés mit schönen Terrassen. Die Fahrt von Thorn zu unserem Heimathafen dauert etwa 45 Minuten.



Tour durch die südlichen Niederlande

Sie fahren stromabwärts auf der Maas über Roermond und Venlo in Richtung 's Hertoghenbosch. Einige Kilometer vor 's Hertoghenbosch können Sie über die Backbordseite in den Maximakanaal einfahren und über diesen Kanal und die Zuid-Willemsvaart in das Maasplassengebiet zurückkehren. Auf diese Weise dauert diese Tour fünf Tage. (Ungefähr 25 Segelstunden)

Wenn Sie weiter der Maas folgen, vorbei an 's Hertoghenbosch, bis zum Naturschutzgebiet "De Biesbosch", können Sie bei Drimmelen in den Wilhelminakanaal Richtung Tilburg und Eindhoven einfahren. Nachdem Sie Eindhoven passiert haben, kommen Sie zurück auf die Zuid-Willemsvaart und fahren wieder in das Maasplassengebiet. Für diese Tour benötigen Sie mindestens eine Woche.

Wenn Sie es vorziehen, nicht auf den Kanälen zu fahren, können Sie auch stromaufwärts auf der Maas zurückfahren und andere Häfen und Orte besuchen.



Innenstad roermond



Heusden



Zuid Willemsvaart



Scannen Sie den QR-Code, um diese Karte online anzuzeigen.

Die schönen Orte entlang dieser Route

Es ist am besten, diese Route gegen den Uhrzeigersinn zu befahren. Die Maas flussabwärts in Richtung des Naturparks "De Biesbosch".

Die Schleusen an der Maas haben immer mindestens zwei Kammern. Die kommerzielle Schifffahrt auf der Maas ist eher begrenzt. Da die Maas ein breiter Fluss ist, kommt man nie mit dem Berufsverkehr in Konflikt. Die Schleusenwärter versuchen in der Regel, Sportboote und Berufsschiffe getrennt in den Schleusen zu halten. In den Niederlanden hat fast jedes Dorf oder jede Stadt, die etwas auf sich hält, einen kleinen Hafen am Wasser. Entlang dieser Route werden Sie eine Reihe interessanter Orte und Städte kennen lernen.

Die erste sehenswerte Stadt, die Sie passieren, ist Roermond.



Mündung der Ruhr



Centrum Roermond



Rattentoren Roermond

Roermond hat eine große Anzahl von Freizeithäfen. Einige befinden sich in der Nähe der Stadt, andere in der Nähe des Stadtzentrums. Das Mac Arthur Glenn "Outlet Shopping Center" ist weit über die Landesgrenzen hinaus bekannt und zieht jedes Jahr Millionen von Besuchern an. Sie können dort Markenkleidung mit großen Rabatten kaufen. Wenn Sie im Jachthafen Nautilus, fast am Fuße der Sint Christoffelkathedraal, anlegen, sind Sie nur zwanzig Minuten zu Fuß von diesem Outlet Shopping Centre entfernt.

Informationen über Roermond finden Sie unter : [Toerisme Roermond](#)

Der nächste schöne Ort ist Kessel:



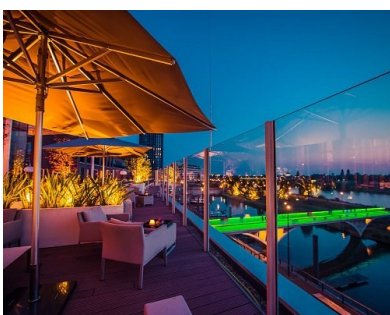
Kessel bei Sonnenaufgang

Kessel liegt an einer Schleuse und etwa eineinhalb Stunden von Roermond entfernt. Das Dorf verfügt über eine imposante Kirche und das modernistisch restaurierte Schloss Keverberg".

Ein paar hundert Meter hinter Kessel liegt ein gemütlicher kleiner Hafen: "Poseidon", ein Clubhafen, in dem man als Passant immer willkommen ist und in dem man in familiärer Clubatmosphäre aufgenommen wird.

Informationen finden Sie über unsere Online-Segelroute.

Hinter Kessel erreichen Sie die Schleuse "Belfeld". Nach dieser Schleuse gelangen Sie in die Stadt Venlo. Venlo hat einen Durchgangshafen im Stadtzentrum und einen voll ausgestatteten Hafen außerhalb des Zentrums auf der Backbordseite. Die Gesamtfahrzeit von unserem Heimathafen nach Venlo beträgt etwa 5 Stunden.



Maasboulevard Venlo

Zum Leukersee

Wenn Sie weiter flussabwärts fahren, erreichen Sie den Leukersee nach 2 bis 2,5 Stunden. Hier finden Sie einen Ferienpark mit Badestrand, Beach Club, Hallenbad, Spielplatz, Restaurant, Eisdielen und so weiter. Der Park verfügt über einen schönen Yachthafen mit allen notwendigen Einrichtungen. Besonders wenn Sie Kinder an Bord haben, empfiehlt sich ein Halt am Leukersee.



Ferienpark Leuker See



Oder zum Yachthafen "El Dorado" und den Plasmolen

Wenn Sie vom Leukersee aus der Maas flussabwärts folgen, erreichen Sie nach etwa zwei Stunden die Stadt Cuijk, die Sie schon von weitem an ihrer markanten Kirche mit den zwei Türmen erkennen können. Kurz hinter Cuijk können Sie über die Steuerbordseite nach Plasmolen fahren. Dieser führt Sie zum Yachthafen El Dorado, wo Sie unbedingt ein Eis in dem berühmten Eissalon Clevers essen sollten.

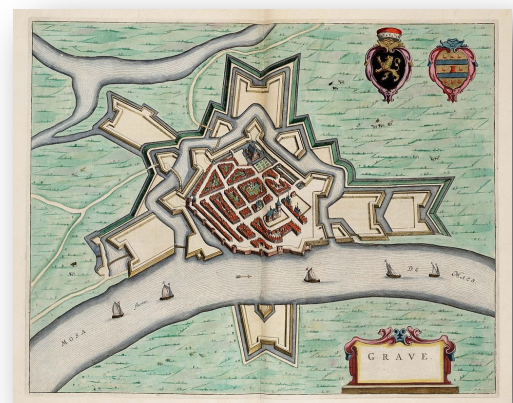


Die Stadt Cuijk mit ihrer Kirche und die 2 Türme



Eis von Clevers

Kurz hinter Cuijk macht die Maas einen scharfen Knick nach links. In dieser Kurve sehen Sie den Maas-Waal-Kanal auf Ihrer Steuerbordseite. Etwa fünf Kilometer hinter der Kurve liegt die charmante Festungsstadt Grave auf der Backbordseite. Grave hat einen schönen kleinen Hafen, in dem Passanten willkommen sind.



Grave in 1649

Die "Zuiderwaterlinie"

Grave ist eine Festungsstadt, die Teil der Zuiderwaterlinie ist, einer militärischen Verteidigungslinie aus dem 17. und 18. Jahrhundert. Diese Linie führte von Sluis in Zeeland nach Nijmegen. Weiter flussabwärts treffen Sie auf eine Reihe dieser Städte, wie zum Beispiel : Ravenstein, 's Hertoghenbosch und Heusden. Alle haben Häfen, in denen Passanten willkommen sind.



Von s'Hertoghenbosch aus haben Sie die Möglichkeit, über den Maxima-Kanal und die Zuid-Willemsvaart zurück ins Maasplassengebiet zu fahren. Entlang der Zuid-Willemsvaart gibt es sowohl im Zentrum von Veghel als auch in der Stadt Weert Anlegemöglichkeiten. Zwischen Veghel und Weert gibt es auch einen Jachthafen in Aarle Rixtel.

Je nachdem, wie viele Stunden Sie pro Tag fahren, können Sie der Maas auch weiter flussabwärts bis nach Drimmelen folgen, von wo aus Sie über den Wilhelminakanaal an Tilburg und Eindhoven vorbei in die Zuid-Willemsvaart und das Maasplassengebiet zurückkehren können.

Informationen zu den Häfen und Schleusen entlang dieser Route finden Sie, wenn Sie den folgenden QR-Code scannen: Informationen über die Zuiderfront Waterlinie finden Sie unter dem folgenden Link:

<https://www.zuiderwaterlinie.nl/>

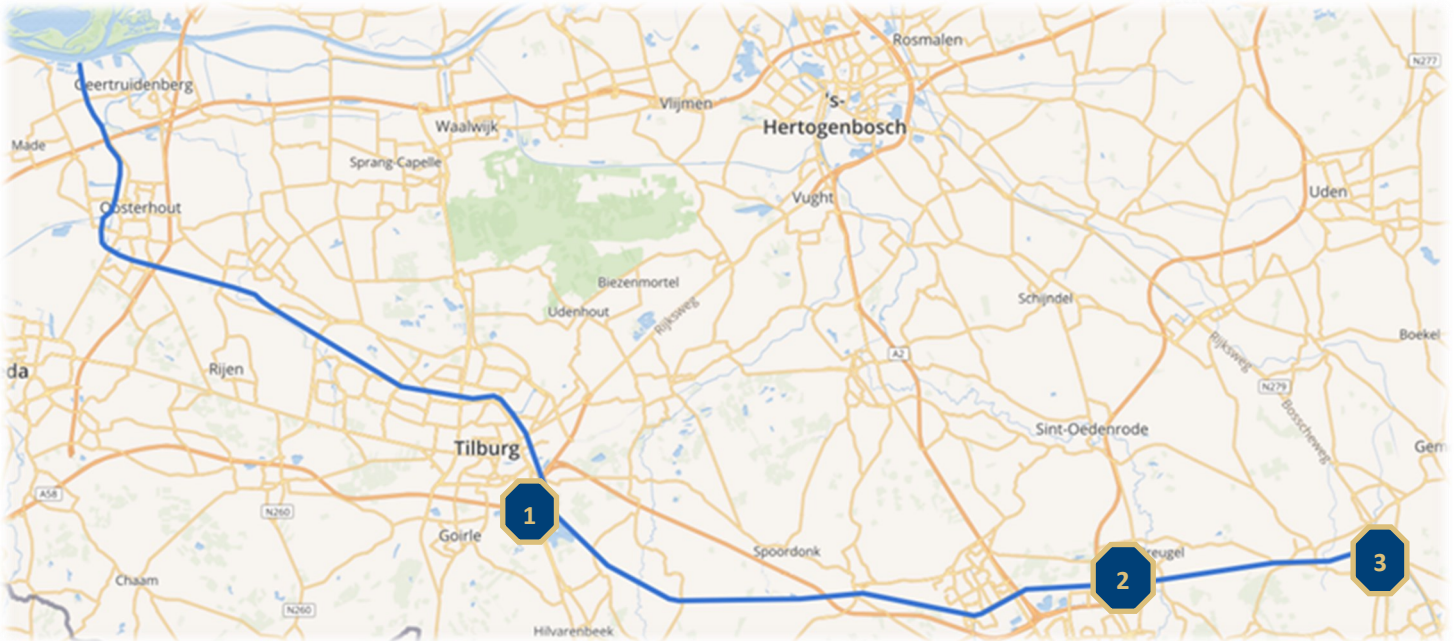


Foto's : Zuiderwaterlinie.nl



Der Wilhelminakanal

Wenn Sie nicht über die Zuid-Willemsvaart zurückkehren, ist die Alternative der 68 Kilometer lange Wilhelminakanal, der die Amer bei Oosterhout mit der Zuid-Willemsvaart bei Aarle Rixtel verbindet. Es ist ein ruhiger Kanal mit insgesamt 5 Schleusen. Entlang der Strecke gibt es eine Reihe von Anlegemöglichkeiten:



Tilburg

1

Tilburg ist eine große Stadt mit fast 200.000 Einwohnern. Im Zentrum der Stadt gibt es einen schönen Freizeithafen, den Piushaven, den man auch den "Boulevard von Tilburg" nennt.



Sonse jachthafen

2

In der Nähe von Son en Breugel, nicht weit von Eindhoven, gibt es einen kleinen gemütlichen Jachthafen.

Passantenhafen

3

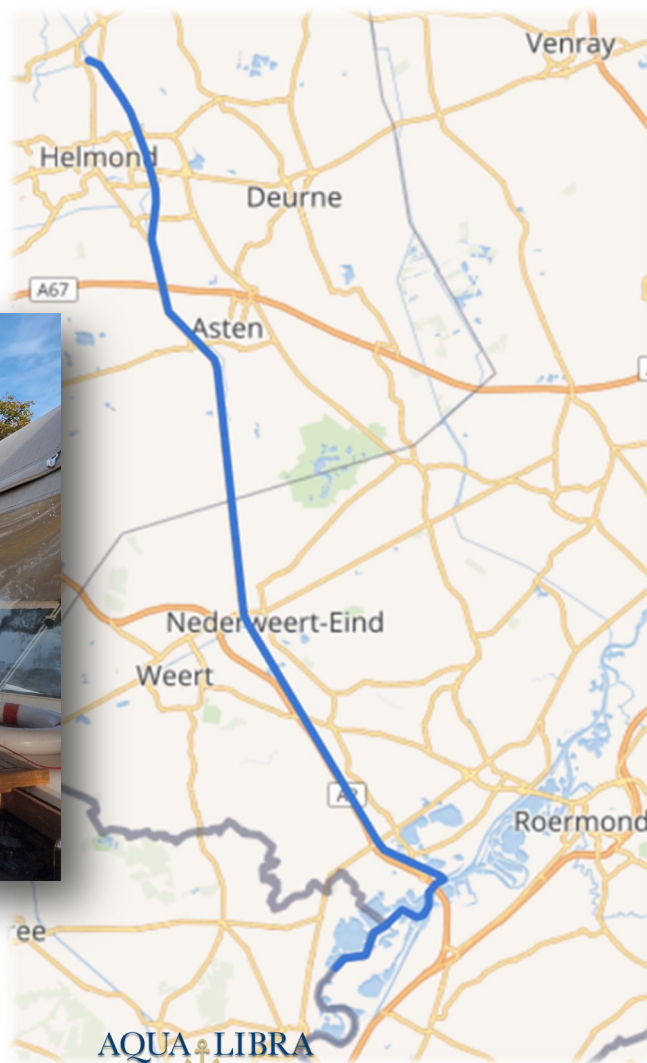
In Aarle Rixtel, wo der Wilhelminakanal in die Zuid-Willemsvaart übergeht, gibt es auch einen schönen Jachthafen. In unmittelbarer Nähe dieses Hafens befindet sich ein großes Kaufhaus

Scannen Sie den Code, für zusätzliche Informationen erhalten:



Von Aarle Rixtel folgen Sie der Zuid-Willemsvaart zurück zu den Maasplassen. Unterwegs können Sie die Stadt Weert besuchen (siehe Seiten 9 und 10 dieser Broschüre)

Von Aarle Rixtel aus haben Sie noch 55 Kilometer und 6 Schleusen vor sich, bevor Sie wieder in den Heimathafen von Aqua Libra einlaufen. Die Zuid-Willemsvaart ist eine sehr ruhige Wasserstraße mit wenig Berufsverkehr. Die Schleusen sind gut gepflegt und haben einen kleinen Höhenunterschied



Die Zuid-Willemsvaart

Dieser Kanal wurde im Auftrag von König Wilhelm I. des Vereinigten Königreichs der Niederlande gegraben. Der Kanal ist 122 Kilometer lang und hat einen Höhenunterschied von 39,25 Metern.

Der Kanal wurde von Hand gegraben. Die Bauarbeiten begannen Ende 1822, die letzten Abschnitte des Kanals wurden am 24. August 1826 in Betrieb genommen. Insgesamt gibt es 19 Schleusen auf diesem Kanal. Die letzte Schleuse (Schleuse 19 in Maastricht) ermöglicht den Zugang zum historischen Bassinhaven in Maastricht. Bemerkenswert sind eine Reihe von Bunkern entlang der Ufer der Zuid-Willemsvaart auf belgischem Gebiet. Die belgische Regierung hatte die Grabenkämpfe von 14-18 Jahren nicht vergessen. In den 1930er Jahren baute die belgische Regierung daher eine Reihe von Bunkern an den Ufern des Zuid-Willemsvaart, um eine wichtige Verteidigungslinie zu schaffen.



Bunker entlang Zuid Willemsvaart



Runde Festungsstädte Niederlande

Festungsstädte sind Städte, die zwischen dem 15. und dem 18. Jahrhundert mit Mauern, Wällen, Bastionen und anderen Verteidigungsanlagen verstärkt wurden. Diese hatten die Aufgabe, die Zivilbevölkerung vor Angriffen und Eindringlingen von außen zu schützen.

In Kriegszeiten lebten alle Bürger innerhalb der Stadtmauern, und die Festungsstadt war durch Bauernhöfe innerhalb der Mauern oder Wälle selbstversorgend. Da sich das gesamte Stadtleben innerhalb der Mauern abspielte, wurde jeder Quadratzentimeter genutzt. Dadurch wurde eine Festungsstadt nicht nur sehr kompakt, sondern auch sehr überschaubar. Von einer Festungsstadt spricht man nur dann, wenn die betreffende Stadt strategisch wichtige Orte wie Grenzen oder das Zusammentreffen von wichtigen Land- und Wasserwegen schützt. Deshalb liegen etliche dieser Städte an den vielen Wasserstraßen, die die Niederlande zu bieten haben.

Eine große Anzahl von Festungsstädten reiht sich aneinander. Diese Linien befinden sich oft entlang der wichtigen Wasserstraßen und werden daher auch als Wasserlinien bezeichnet.



Gesamtstrecke : 455 Kilometer
Anzahl Schleusen : 15 oder 16 (je nach Durchfahrt durch Roermond)
Geschätzte Fahrzeit : 55 Stunden (10 Km/h - 45 min/Schleuse)
Minimale Durchfahrthöhe: + 5 Meter
Weitere Infos zu Schleusen und Häfen,scannen Sie bitte den Code.



Höhepunkte der Festungsstädte

Für die Festungsstädte Roermond, Venlo, Grave, Ravenstein, 's Hertoghenbosch und Heusden, die alle an der Maas liegen, verweisen wir auf die Beschreibungen im "Törn durch die Südlichen Niederlande" (Seiten 10 bis 13).

Auf der Höhe der Festungsstadt Heusden fahren Sie über den Heusdens Kanaal und die "Afgedamde Maas" zum Fluss "De Waal" auf der Höhe der Festungsstadt Woudrichem.

Woudrichem hat etwa 4000 Einwohner und liegt an der so genannten Dreiprovinzengrenze zwischen Südholland, Nordbrabant und Gelderland.

Die Stadt hat mehrere Sehenswürdigkeiten, auf der anderen Seite der Afgedamde Maas liegt der berühmte "Slot Loevestein", den Sie mit einer Fähre über die Afgedamde Maas besuchen können. Woudrichem ist im Prinzip keine Stadt, sondern ein Dorf, das in verschiedenen Foren als eines der schönsten Dörfer der Niederlande bezeichnet wird.



Woudrichem Foto : Aerophoto

Von Woudrichem aus folgen Sie dem Fluss "Beneden-Merwede" in Richtung der Festungsstadt Dordrecht. Dordrecht erhielt 1220 die Stadtrechte und hat heute etwa 120.000 Einwohner. Dordrecht nennt sich selbst die älteste Stadt Hollands (nicht Holland). Es gibt hier verschiedene Freizeithäfen mit Anlegeplätzen.



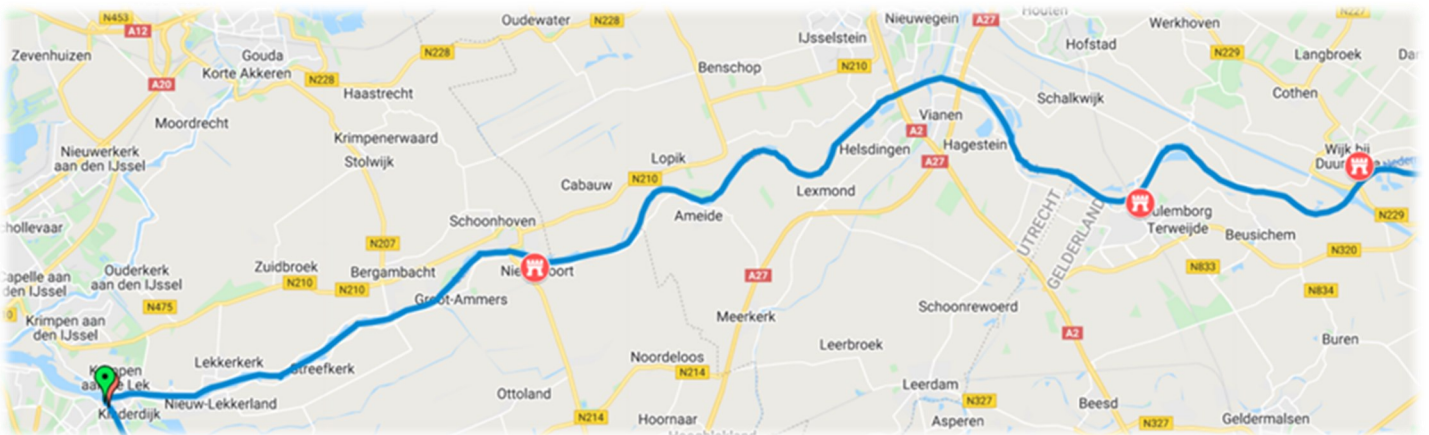
Von Dordrecht aus fahren Sie über die "Noord" in Richtung Rotterdam. An der Kreuzung der "Noord", der "Nieuwe Maas" und des "Lek" liegt auf der Steuerbordseite der berühmte "Kinderdijk" mit seinen Windmühlen, die zum Weltkulturerbe gehören.



Für weitere Informationen über die Windmühlen von Kinderdijk scannen Sie bitte den QR-Code auf der rechten Seite:



Von Kinderdijk aus folgen Sie dem Fluss "De Lek" flussaufwärts. Der Fluss "de Lek" ist 62 Kilometer lang und entspringt als Nebenfluss des Nederrijn in der Nähe der Stadt Wijk bij Duurstede. In der Nähe von Kinderdijk wird sie zur "Nieuwe Maas" und fließt weiter nach Westen. Wir folgen dem Fluss in östlicher Richtung:



Über den Lek passieren Sie die folgenden Festungsstädte: **Nieuwpoort, Culemborg und Wijk bij Duurstede.**



Nieuwpoort ist eine der kleinsten Festungsstädte der Niederlande. Im Jahr 1283 erhielt die Stadt die Stadtrechte. Der historische Stadtkern, von dem ein Teil unter Denkmalschutz steht, und das Rathaus sind die Hauptattraktionen.

Culemborg ist ebenfalls eine Festungsstadt, aber von den Festungsanlagen ist nicht mehr viel zu sehen. Das Rathaus von Culemborg ist sehenswert. Es gibt verschiedene gemütliche Terrassen und in der Nähe von Culemborg gibt es eine Reihe von Schlössern, die besichtigt werden können.



Wijk bij Duurstede geht auf die Römerzeit zurück. Im frühen Mittelalter war es eines der wichtigsten Handelszentren in Nordwesteuropa: Dorestad.

Auf dem Foto links sehen Sie das Schloss von Duurstede. Diese Burg ist teilweise restauriert und enthält einige mittelalterliche Säle. Das Schloss geht auf einen so genannten "Donjon" aus dem Jahr 1270 zurück.



Von "Wijk bij Duurstede" aus folgen Sie dem Fluss Nederrijn flussaufwärts in Richtung Arnhem. Im Jahr 1530, unter der Herrschaft von Karel van Gelre, wurde der Rhein in die Nähe der Stadt Arnhem verlegt. Dieses Projekt dauerte sechs Jahre und führte dazu, dass sich die Stadt Arnhem noch besser entwickeln und auch besser gegen die spanische Bedrohung im Mittelalter verteidigen konnte.

Die Festungsstadt Arnhem ist die Hauptstadt der Provinz Gelderland. Die Gemeinde hat fast 165.000 Einwohner. Archäologische Funde belegen, dass das Gebiet bereits vor etwa 70 000 Jahren besiedelt war. Arnhem wurde erstmals 893 in einem Verzeichnis der Besitztümer der Abtei Prüm in der Eifel erwähnt. Es handelt sich um eine dem Hl. Martin geweihte Kirche mit umliegenden Grundstücken.



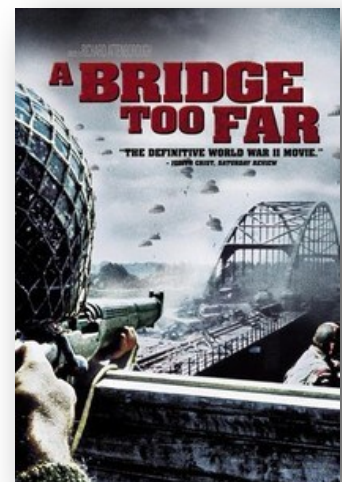
Arnhem im Mittelalter , bron : wikipedia



Sabelspoort—Eusebiustor bron : Reisroutes.be

Die "John-Frost-Brücke" in Arnhem war ein wichtiges Ziel bei der Operation "Market Garden" am Ende des Zweiten Weltkriegs. (September 1944) Die Alliierten hatten das Ziel, diese Brücke zu sichern und damit ihren Vormarsch auf das Ruhrgebiet in Deutschland zu vereinfachen. Die Brücke ist nach Oberstleutnant John Frost vom zweiten Bataillon der First British Airborne Brigade benannt, dem es nicht gelang, die Brücke vollständig einzunehmen.

Die Brücke war Drehort für viele Filme, von denen der berühmteste zweifellos "Eine Brücke zu weit" (1977) ist.





Von Arnheim aus fahren Sie den Niederrhein weiter flussaufwärts. Am Fluss IJssel geht der Nederrijn in den Pannerdens Kanaal über. Am Ende des Pannerdens Kanaal gelangen Sie in den Waal. Seien Sie vorsichtig, denn hier kann es zu einer starken Strömung kommen. Nehmen Sie die Kurve so weit, dass die Strömung Sie nicht ans Ufer treibt. Von hier aus geht es flussabwärts in Richtung Nijmegen. Bei Nijmegen müssen Sie die Waal in Richtung Maas-Waal-Kanal überqueren. Auf der Waal herrscht ein lebhafter Handelsverkehr. Auf diesem Teil des Flusses muss man also in alle Richtungen aufmerksam sein (auch auf sich nähernde Schiffe achten). Bleiben Sie in der Nähe des Steuerbordufers, bis Sie kurz hinter Nijmegen kreuzen müssen. Sicherheitshalber können Sie die ANWB-Verkehrszentrale Nijmegen auf VHF 4 kontaktieren und Ihre Absichten bekannt geben. Dies ist jedoch nicht obligatorisch. Es ist jedoch ratsam, den UKW-Kanal 4 zu überwachen, damit Sie die Kommunikation zwischen der Verkehrszentrale und der Berufsschiffahrt verfolgen können.

Aufgrund der starken Strömung auf der Waal erreichen Handelsschiffe manchmal Geschwindigkeiten von bis zu 25 km/h. Bitte berücksichtigen Sie dies.



Verkeerspost Nijmegen thv kruispunt van de Waal met het Maas-Waal kanaal.

Sobald Sie den Maas-Waal-Kanal über die Heumen-Schleuse verlassen, befinden Sie sich bei Mook wieder auf der Maas. Dann folgen Sie diesem Fluss flussaufwärts, bis Sie den Heimathafen von Aqua Libra erreichen.

Die Beschreibung dieser Strecke ist auf den Seiten 10 bis 13 dieser Broschüre zu finden.

Einzelheiten zur oben genannten Route (Schleusen, Häfen und touristische Highlights) finden Sie auf unserer Website unter dem Reiter "Fahrgebiet". Sie können auch den QR-Code auf der rechten Seite scannen:



Central und Ost-Belgien

Belgien verfügt über insgesamt fast 1.000 Kilometer schiffbare Wasserstraßen. Dabei handelt es sich um natürliche Wasserstraßen wie die Maas und die Schelde, aber auch um verschiedene interessante Kanäle wie die Zuid-Willemsvaart oder den Bocholter Herentalskanal.

Belgien besteht aus zwei großen Teilen: Flandern (niederländischsprachig) und Wallonien (französischsprachig). Von unserem Heimathafen aus können Sie verschiedene Routen durch Belgien in beiden Teilen fahren.

Für die flämischen Wasserstraßen benötigen Sie eine Wasserstraßenvignette. Diese ist im Mietpreis des Bootes enthalten. Die im Folgenden vorgeschlagene Route ist für einen Anfänger nicht geeignet. Diese Route führt durch mehrere große und interessante Städte wie Maastricht, Lüttich, Namur, Charleroi, Brüssel, Mechelen.....

Diese Strecke führt auch zwischen Senefte und Brüssel über das weltberühmte "Schiffshebewerk von Ronquieres".

Detaillierte Informationen zu den Schleusen und Häfen entlang dieser Route erhalten Sie durch Scannen des folgenden QR-Codes:



Schiffshebewerk Ronquieres

Gesamtlänge der Strecke : 434 Kilometer

Schleusen : 45

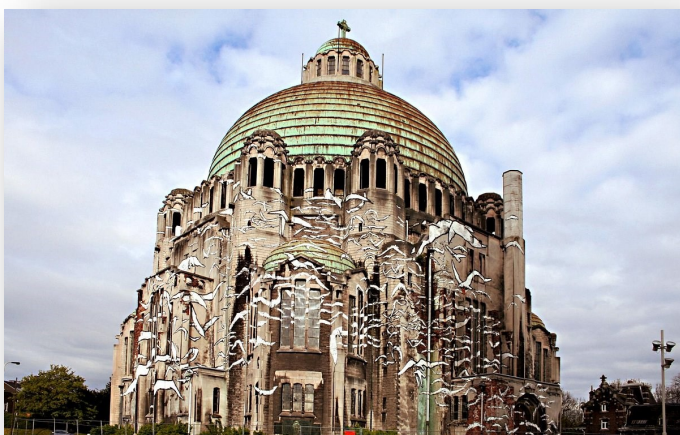
Voraussichtliche Fahrtzeit : 75 Stunden (10 Km/h - 45 min/Schleuse)

Besonderes : "Schiefe Ebene von Ronquieres," ein Schiffshebewerk mit einer Länge von 1500 Metern und einem Höhenunterschied von 68 Metern

Highlights der Route Zentral- und Ostbelgien

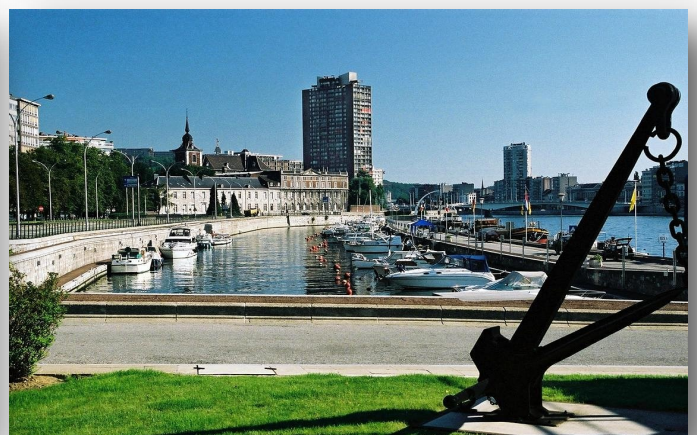
Maastricht : 1600 historische Gebäude im Zentrum dieser niederländischen Stadt. Verschiedene Anlegemöglichkeiten und gut ausgestattete Häfen sowohl in der Stadt als auch in unmittelbarer Nähe der Stadt.

Scannen Sie den Code für zusätzliche Informationen:

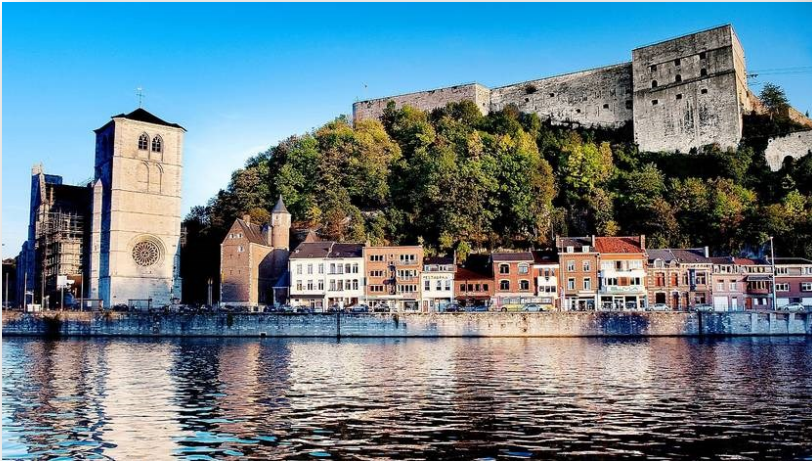


Luik - Liège - Lüttich

Drei Namen für dieselbe Stadt (NL-FR-D) zeigen, wie vielseitig diese bunte Stadt ist. Lüttich, die Hauptstadt der Provinz Lüttich, ist reich an historischen Gebäuden und modernen architektonischen Schönheiten. Lüttich hat einen großen Freizeithafen im Zentrum der Stadt. Von Lüttich aus fahren Sie eine Weile durch eine industrielle Umgebung und die alte Stahlindustrie. Ab der Stadt Huy wechselt die Landschaft jedoch in die Hügel der Ardennen über.



Huy - Hoesi ist eine bezaubernde Stadt an der Maas, etwa auf halber Strecke zwischen Lüttich und Namur gelegen. Die ursprüngliche Burg von Huy wurde bereits im Jahre 900 beschrieben und im Laufe der Jahrhunderte immer wieder erweitert. Damals hieß die Burg: Li Tchestia. Im 17. Jahrhundert, während der Kriege Ludwigs XIV., litt das Schloss stark und 1715 wurde Li Tchestia abgerissen. Die heutige Zitadelle, auch Holländische Festung genannt, wurde Anfang des 19. Jahrhunderts auf demselben Felsen errichtet. Die Festung war für 600 Mann ausgelegt. Die Festung kann besichtigt werden.



Die zitadelle von Huy



Der Ort, an dem König Albert I. abstürzte

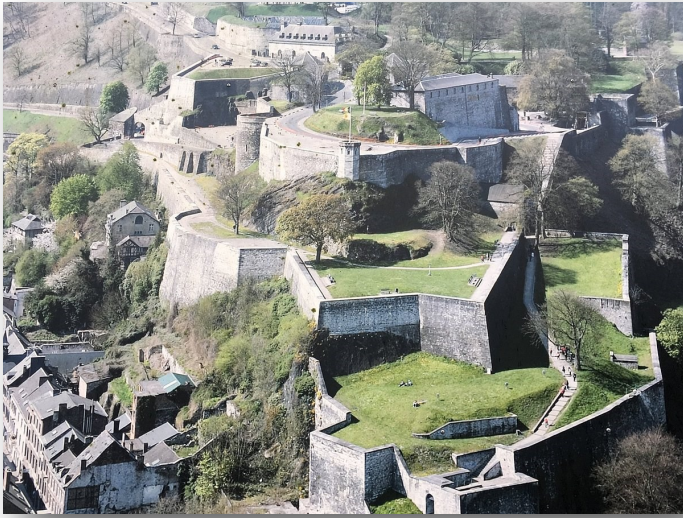
Wenn Sie die Maas von Huy aus flussaufwärts fahren, kommen Sie an Marches les Dames (Steuerbord) vorbei. An dieser Stelle soll König Albert I. von Belgien am 17. Februar 1934 von den Felsen gestürzt sein und zu Tode gekommen sein. Bis heute ist nicht klar, ob es sich um einen Unfall oder einen Anschlag handelte. Einigen Theorien zufolge wurde der König von den französischen Geheimdiensten getötet oder beging sogar Selbstmord.

Albert I., dritter König der Belgier

Albert von Sachsen-Coburg-Gotha war einer der beliebtesten Könige Belgiens, insbesondere wegen seines mutigen Verhaltens während des Ersten Weltkriegs. Im Gegensatz zur belgischen Regierung weigerte er sich, unser Land zu verlassen und blieb während des gesamten Krieges in der Nähe der Front (königliche Villa in De Panne). Er gab dem heutigen Albert-Kanal, der Antwerpen und Lüttich miteinander verbindet, seinen Namen. Seine Statue steht am Anfang des Albert-Kanals in Lüttich.



Namur - Namen : ist die Hauptstadt der Provinz Namur. Sie liegt am Zusammenfluss von Sambre und Maas und wird von einer imposanten Zitadelle bewacht (eine der größten Zitadellen Europas!).



Der hundert Meter hohe Hügel der Zitadelle war wahrscheinlich schon vor 8000 Jahren bewohnt. Schon die Römer nutzten diesen Ort als Festung. Informationen finden Sie auf der Website der Zitadelle:

Sie können die Zitadelle besichtigen, dort finden regelmäßig Veranstaltungen statt. Namur hat einen Jachthafen gegenüber der Zitadelle am Ufer der Maas.



Von Namur aus haben Sie zwei Möglichkeiten: Entweder Sie folgen der Maas weiter flussaufwärts in Richtung der französischen Grenze, oder Sie fahren über die Sambre in Richtung Charleroi und über die "Schiefe Ebene von Ronquieres" zurück nach Flandern.

Diese Route ist auf unserer Website unter dem Namen "Belgien - Maas und Kanäle" ausführlich beschrieben. Informationen finden Sie über den folgenden QR-Code:



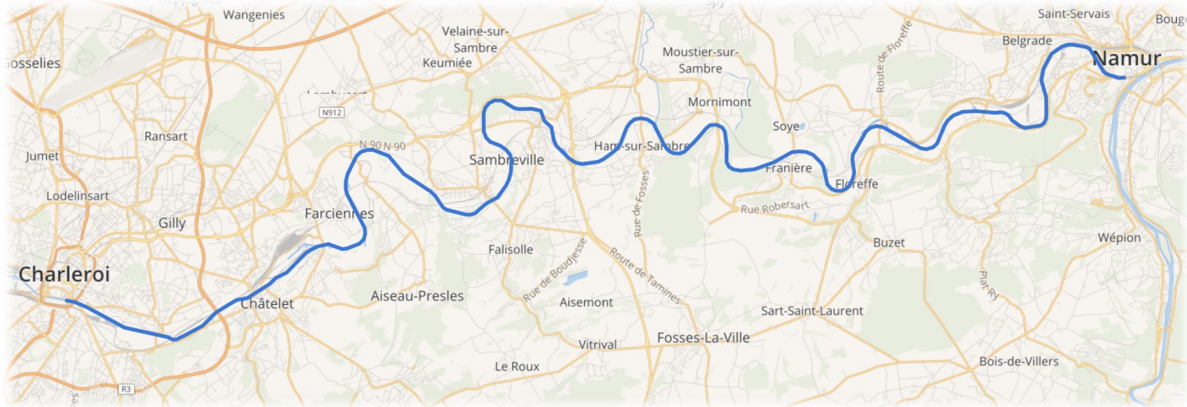
Wenn Sie sich entscheiden, in Richtung der französischen Grenze zu fahren, ist eine der wichtigsten Städte dorthin Dinant. Der Geburtsort von Adolphe Sax, dem Erfinder des Saxophons. Der Jachthafen von Dinant ist nur wenige Gehminuten von der Leffe-Brauerei entfernt. Die Stadt Dinant hat auch eine beeindruckende Zitadelle, die auf einem Felsen über der Stadt liegt.



Belgien ist das Land des Bieres. Wir haben mehr als 1500 verschiedene Biersorten und mehr als 700 verschiedene Geschmacksprofile. In der Brauerei Leffe zum Beispiel werden 17 verschiedene Biersorten gebraut. Zwei Sorten alkoholfreies Bier werden gebraut, wobei das Leffe Rituel 9° den höchsten Alkoholgehalt (9°) aufweist.



Die Sambre von Namur bis nach Charleroi



Die Sambre ist der wichtigste Nebenfluss der Maas. Sie entspringt in Frankreich und mündet bei Namur in die Maas. Die Sambre hat eine Gesamtlänge von 193 Kilometern. Sie bildet die 47 Kilometer lange Verbindung zwischen Namur und Charleroi. Auf dieser Strecke passieren Sie 6 Schleusen. Unterwegs gibt es keine Anlaufhäfen. Der erste Anlaufhafen befindet sich kurz hinter Charleroi, unterhalb von Seneffe. Einzelheiten finden Sie auf der Karte auf unserer Website.



Der vergangene Ruhm von Charleroi: Charleroi war einst eine sehr wichtige Industriestadt für Kohle und Stahl. Aus diesem Grund erhielt die Region um die Stadt den Spitznamen "Le Pays Noir". Die Rohstoffe wurden über die Sambre ein- und ausgeliefert. Von diesem Industriezweig ist jedoch nicht viel übrig geblieben, abgesehen von den Rohbauten der ehemaligen Stahlfabriken. Von den einen geliebt, von den anderen verabscheut, aber auf jeden Fall beeindruckend als Industriekultur und auf jeden Fall sehenswert.

Am 8. August 1956 ereignete sich in der Gemeinde Marcinelle das größte Grubenunglück der belgischen Geschichte. An diesem Tag verloren 262 Bergleute, darunter 136 Italiener und 95 Belgier, ihr Leben bei einem Brand unter der Erde.



Schiffshebewerk von "Ronquieres" :

- Gesamtlänge : (einschließlich Zu- und Abflusskanäle): 6 Kilometer
- Höhe des Turms : 150 meter
- Länge der Piste: 1432 meter
- Höhenunterschied : 68 meter
- Neigung : 5%
- Abmessungen des Wasserbeckens : 91 meter lang und 12 meter breit.
- Wassertiefe im Becken: 3 – 3,7 meter
- Gewicht Becken : circa 5000 ton (idem contragewicht)
- Maximale Größe der Schiffe: 1350 ton
- Bauzeit des Projekts : 6 Jahre
- Das Projekt versorgt sich selbst mit Energie, die durch Wasser erzeugt wird, das entlang der Ebene durch Rohre fließt und Turbinen antreibt.
- Für den Bau des Projekts wurden 16 Schleusen benötigt, um den Höhenunterschied zwischen Arquennes und Seneffe zu überbrücken. Die Durchquerung dieser Schleusen kann manchmal bis zu 2 Tage dauern.
- Jährlich passieren etwa 5000 Schiffe das Hebewerk.

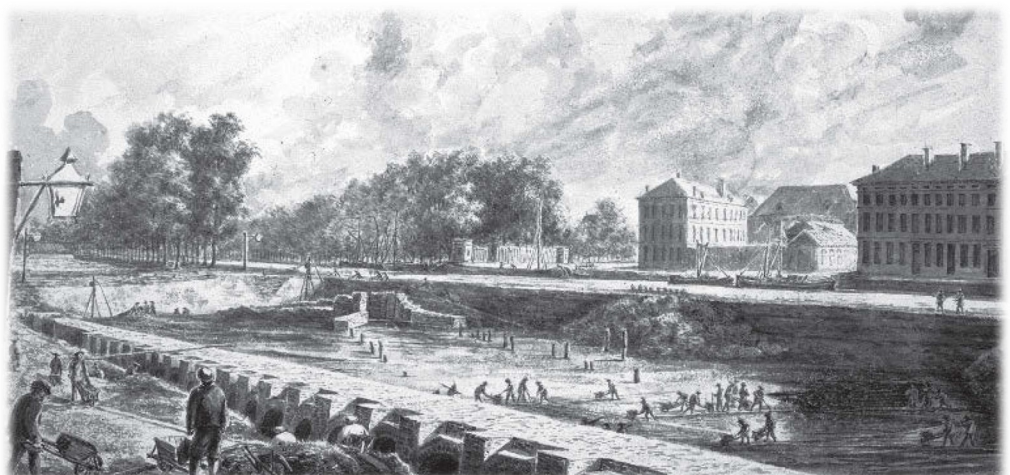


Der Kanal Brüssel-Charleroi :

Dieser Kanal entspringt an der Sambre in Charleroi und mündet bei Molenbeek (Brüssel) in den Willebroek-Kanal. Der Höhenunterschied in beiden Richtungen beträgt 127 Meter. Der ursprüngliche Kanal hatte 55 Schleusen. Jetzt hat er noch 10 Schleusen und 1 schiefe Ebene.

Der Bau des Kanals begann im Jahr 1827. Die Zeichnung auf der rechten Seite zeigt die Ausgrabungsarbeiten in der Nähe von Sint Jans Molenbeek um das Jahr 1830.

Während der belgischen Revolution wurden die Arbeiten eine Zeit lang eingestellt. Am 22. September 1832 fand die feierliche Eröffnung des Kanals statt.



Brüssel, Hauptstadt von Belgien und Europa

Zwischen der Stadt Brüssel und dem Stadtteil Laeken, am Rande der königlichen Domäne, liegt der Freizeithafen des "Royal

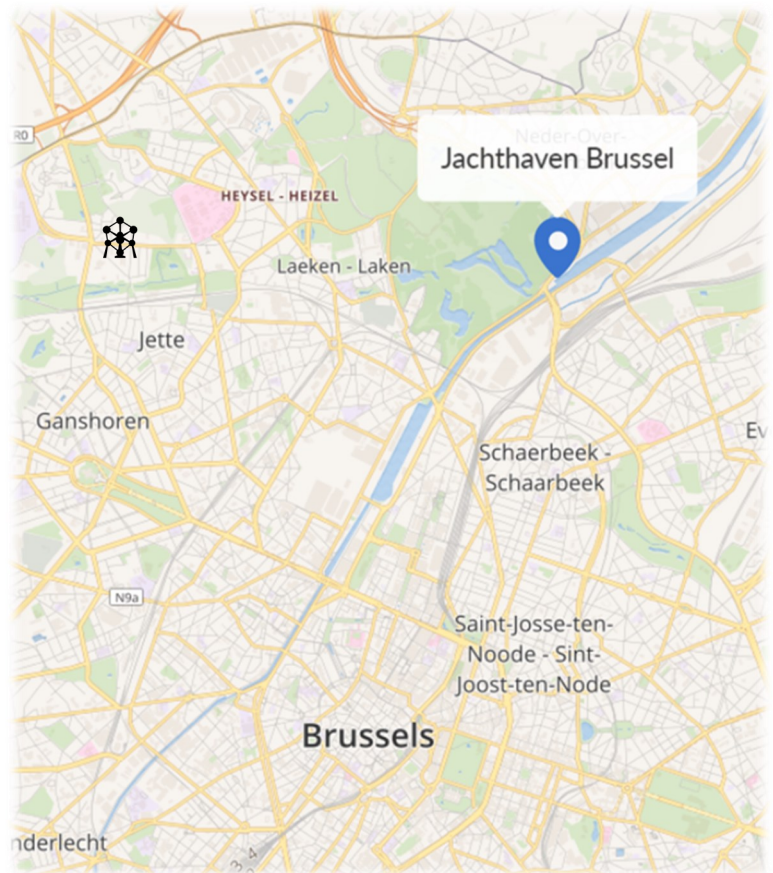


Der "Royal Yacht Club Bruxelles" wurde am 25. April 1906 gegründet. Damals verfolgten sie zwei Ziele:

- Erwerb eines Grundstücks, das für die Yacht von König Leopold II. reserviert ist
- Bau eines Bootshaus auf diesem Grundstück.

König Leopold II. starb am 17. Dezember 1909. Er wollte einen Teil seines Erbes durch Schenkung an die Nation weitergeben. Auf diese Weise erhielt der Yachtclub das Verfügungsrecht über ein an das königliche Anwesen von Laeken angrenzendes Grundstück.

Im Jahr 1912 gelang es dem Verein, unter den Hohen Schutz von König Albert II. zu kommen. Von da an durften sie den Titel "Royal" führen.



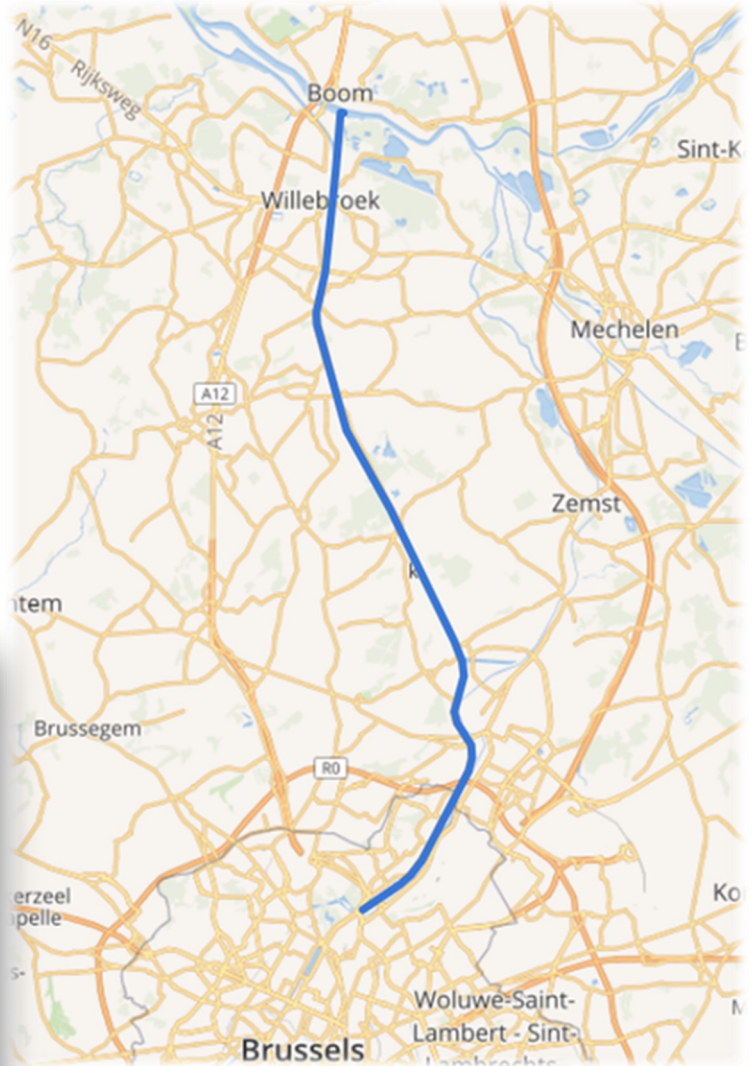
Der Hafen befindet sich am Rande von Brüssel.

Der große Markt von Brüssel ist etwa 1 Stunde zu Fuß vom Hafen entfernt. Mit den öffentlichen Verkehrsmitteln sind Sie in 20 Minuten dort. In unmittelbarer Nähe des Hafens gibt es eine Straßenbahn- und eine Bushaltestelle. Die königliche Domäne grenzt an den Hafen. Das Heysel-Plateau mit dem Atomium ist etwa 40 Gehminuten vom Hafen entfernt.

Bei Brüssel geht der Brüssel-Charleroi-Kanal in den Willebroek-Kanal über. Von hier aus gelangen Sie wieder nach Flandern. Dieser Kanal hat eine Länge von 28 Kilometern und bildet die Verbindung zwischen Brüssel und der Schelde (Antwerpen). Der Ursprung dieses Kanals geht auf das 15. Jahrhundert zurück und ist damit einer der ältesten schiffbaren Kanäle in Belgien und sogar in Europa. Der ursprüngliche Kanal war 20 Kilometer lang, nicht mehr als 30 Meter breit und 2 Meter tief.

Von Brüssel aus folgen Sie dem Willebroek-Kanal bis zur Rupel. Die Rupel ist ein einzigartiger Fluss in Flandern. Sie hat keine Quelle, ist nur 12 Kilometer lang und wird durch den Zusammenfluss von Dijle und Nete gebildet. Da die Rupel ein Nebenfluss der Schelde ist, ist sie den Gezeiten unterworfen. Die Betriebszeiten der Schleuse Klein Willebroek sind daher auch vom Wasserstand der Rupel abhängig. Informationen finden Sie unter dem folgenden Link:

Nachdem Sie die Schleuse passiert haben, haben Sie zwei Möglichkeiten: Entweder Sie fahren in Richtung Schelde (über die Backbordseite) und können nach Antwerpen oder Gent weiterfahren. Auf dieser beschriebenen Route segeln wir über Steuerbord in die Stadt Mechelen.



Von der Schleuse Klein Willebroek aus ist es nur eine Stunde Bootsfahrt bis zur Stadt Mechelen. Mechelen hat zwei Clubhäfen, die vom historischen Stadtzentrum aus zu Fuß erreichbar sind. Das weitgehend verkehrsfreie Zentrum von Mechelen verfügt über eine Reihe beeindruckender historischer Gebäude, darunter die Sint Romboutskathedraal (Belfried) und das Rathaus von Mechelen, die zum UNESCO-Welterbe gehören.

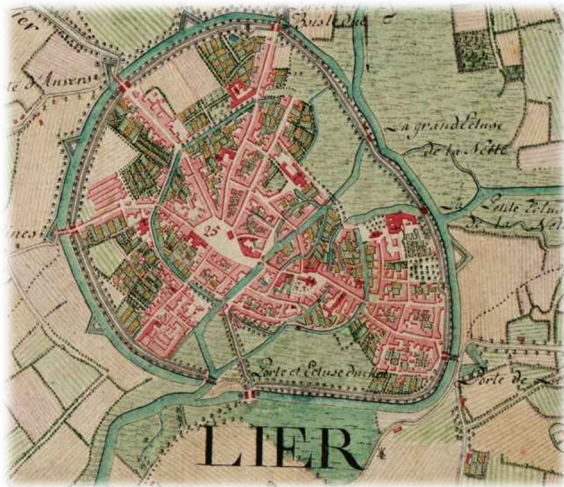
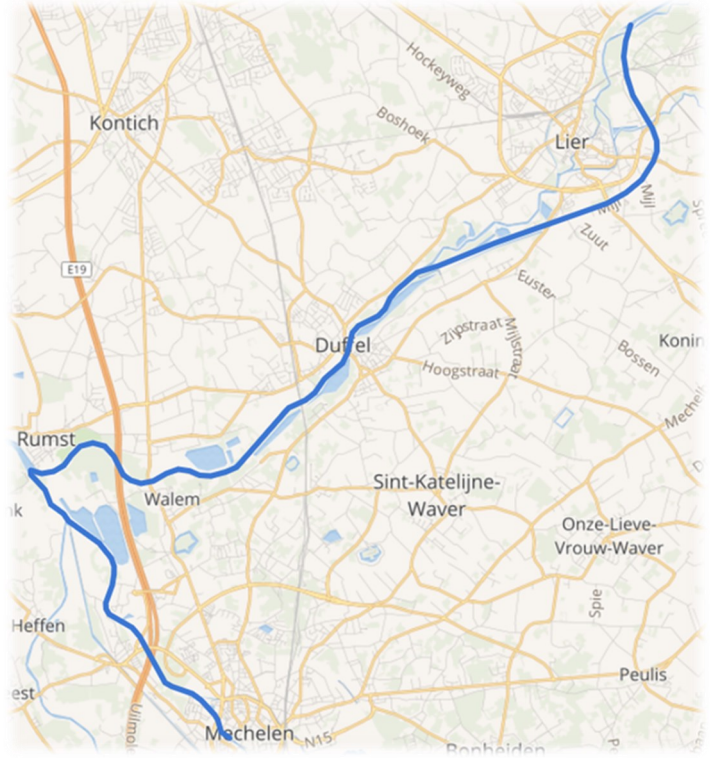


Sint Romboutskathedrale Mechelen



Rathaus Mechelen

Von Mechelen aus können Sie an einem Tag in die nächste historische Stadt fahren: Lier.
 Sie folgen dem Fluss "De Nete".
 In der unmittelbaren Umgebung von Lier gibt es zwei gemütliche kleine Häfen.



Lier auf der Ferrariskarte (1775)



Lier verfügt über eine große Anzahl markanter Gebäude. Dort befindet sich der bekannte Begijnenhof, der zum UNESCO-Weltkulturerbe gehört.

Das Rathaus mit seinem Glockenturm gehört ebenfalls zum UNESCO-Welterbe.

Der Zimmerturm mit seiner "Jubiläumsuhr" ist zweifelsohne ein einzigartiges Gebäude. Sie ist nach dem Uhrmacher Louis Zimmer benannt. Für den Entwurf dieser Uhr wurde Zimmer unter anderem von Albert Einstein beglückwünscht. Die Jubiläumsuhr enthält den langsamsten mechanischen Zeiger der Welt (1



Umdrehung/25.800 Jahre), der die Präzession unserer Erde widerspiegelt.

Außerdem verfügt die Uhr über ein Uhrwerk, die Mondphasen, den Meton-Zyklus, die Epacta und die Zeitgleichung. Der Tierkreis, der Sonnenzyklus und der Sonntagsbrief, die Woche, der Globus, die Monate, das Datum, die Jahreszeiten, die Gezeiten und die

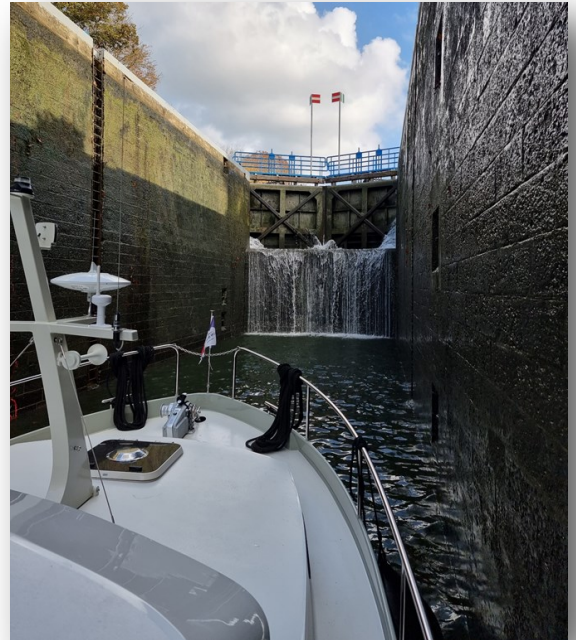
Mondphasen. Möchten Sie weitere Informationen oder den Turm besichtigen?

Scannen Sie den QR-Code:



Von Lier aus fahren Sie den Netekanaal entlang bis zum Albertkanaal. Nach der Schleuse Viersel gelangen Sie auf den Albert-Kanal und biegen dann nach Steuerbord in Richtung Herentals ab. Vom Albertkanal aus nehmen Sie die Schleuse 10 in Herentals (Backbordseite). Achtung! In dieser Schleuse gibt es manchmal eine starke Strömung. In der Schleuse befinden sich Stahlseile. Hängt euch an sie! Versuchen Sie, so weit wie möglich hinten in der Schleuse zu bleiben.

Nach der Schleuse 10 erreichen Sie den Kanal Bocholt - Herentals, der die Verbindung zwischen dem Albert-Kanal und dem Zuid-Willemsvaart bildet. Der Kanal ist 58,8 Kilometer lang und hat einen Höhenunterschied von 33 Metern. Von Herentals bis zum Jachthafen Bocholt gibt es insgesamt 10 Schleusen. An Schleuse 10 können Sie eine Liste mit den Handynummern der Schleusenwärter anfordern. Das Anrufen über das UKW-Funkgerät funktioniert nicht immer. Entlang dieser Strecke gibt es mehrere schöne kleine Häfen. Die Schleusenwärter sind hilfsbereit. Es gibt zwar Handelsverkehr, aber nur mit kleinen Kähnen. Wenn Sie beim Verlassen der Schleuse 4 nach Steuerbord abbiegen, kommen Sie zum Zilvermeer (provinzielles Erholungsgebiet) in Mol.



Das Zilvermeer in Mol

Das Zilvermeer ist ein Erholungsgebiet rund um eine Reihe von großen Seen, die durch Sandabbau entstanden sind. Der große und gut ausgestattete Jachthafen "Port Aventura" bietet verschiedene Restaurants, Cafés, Geschäfte und sogar ein subtropisches Schwimmparadies, das zu Fuß vom Jachthafen aus erreichbar ist.

Informationen können über die folgenden QR-Codes abgerufen werden:



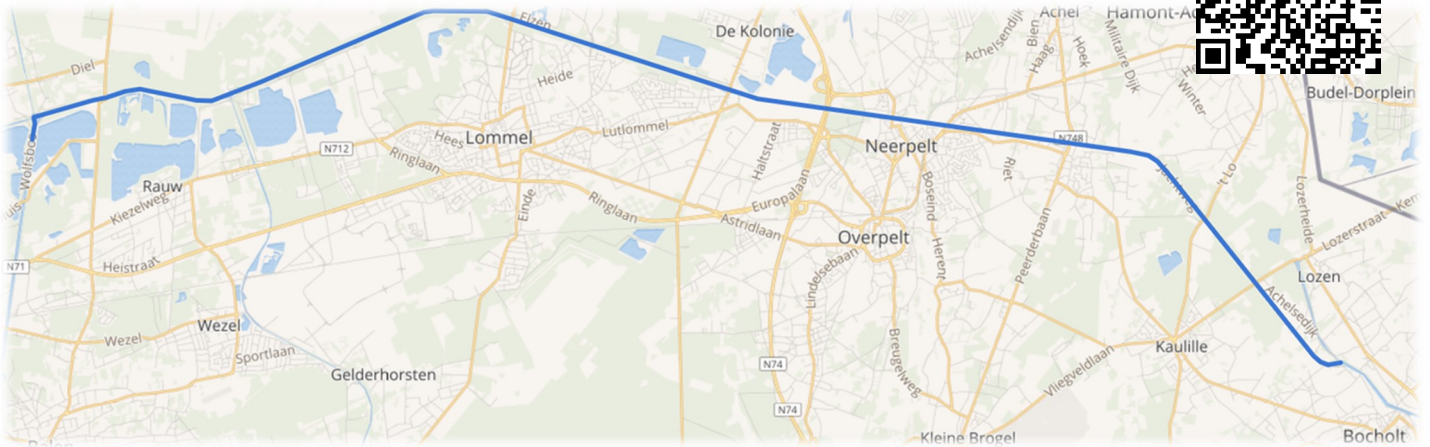
Zilvermeer



Port Aventura

Von Silbermeer in Mol fahren Sie über die letzten drei Schleusen des Bocholter Herentalskanals zur Zuid Willemsvaart. Sobald Sie die Zuid Willemsvaart erreichen, gelangen Sie in das Segelgebiet, das wir von Seite 3 bis Seite 9 dieser Broschüre beschreiben: "Die Willemsroute". Sie können über Weert (von Bocholt über Lozen) oder über Maastricht zu Ihrem Heimathafen zurückkehren.

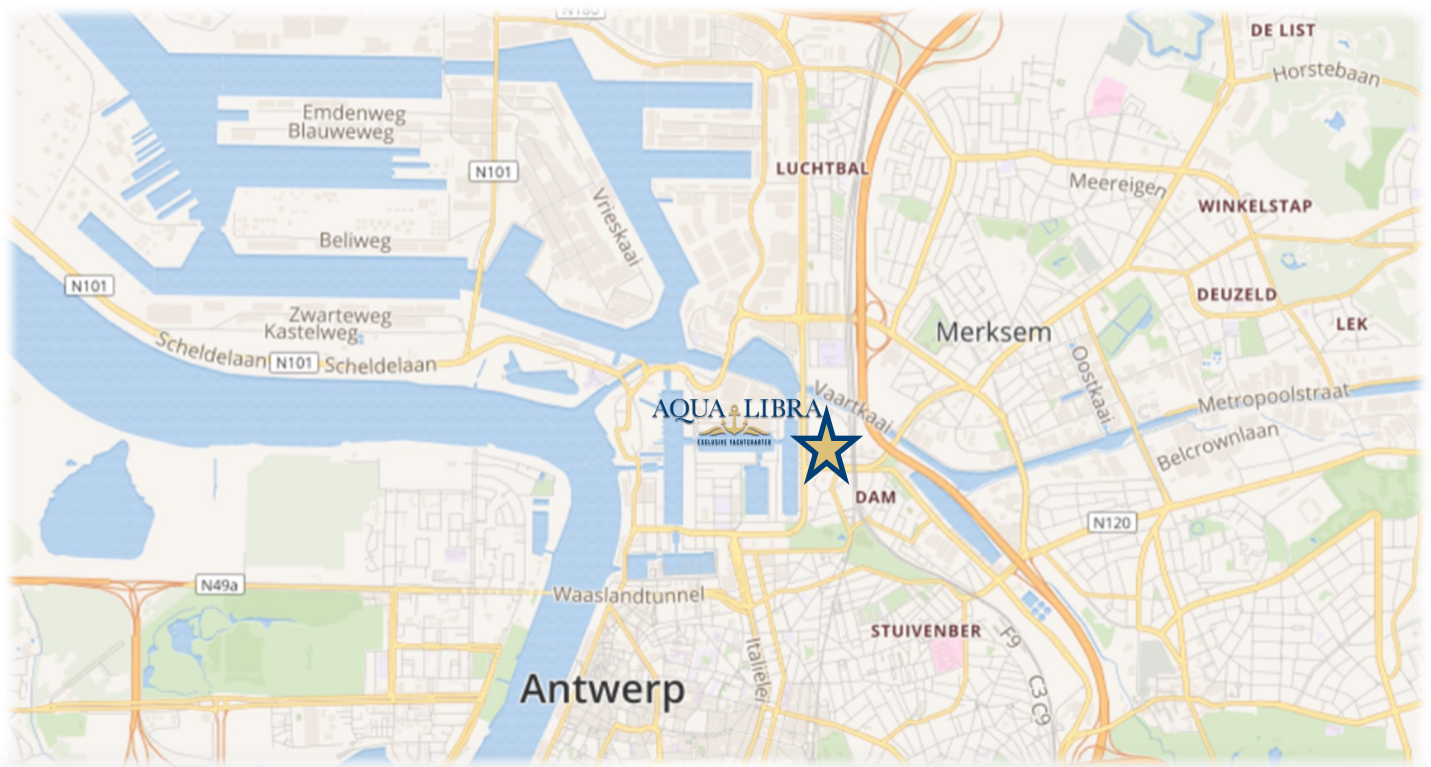
Detaillierte Informationen zu den Häfen und Schleusen finden Sie auf unserer Website:



Hafen von Antwerpen

Eine Stadt wie Antwerpen bedarf keiner weiteren Erklärung. Er ist der größte Seehafen Belgiens und nach Rotterdam sogar der größte Hafen Europas.

Ab dem 01. April 2023 operiert Aqua Libra Yachtcharter auch vom Asien-Dock in Antwerpen aus.



Eingang Willemdok



Hafengebaude Antwerpen

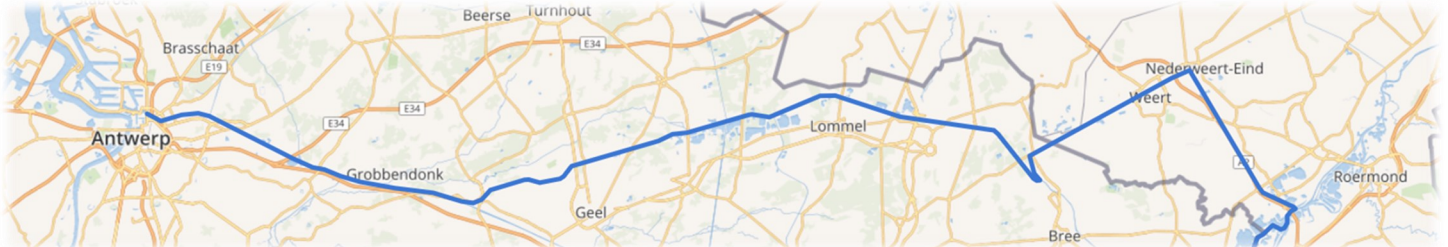


Skyline über Antwerpen vom linken Ufer aus gesehen

Alle Wasserstraßen führen nach Antwerpen

Es gibt verschiedene Routen, um nach Antwerpen oder zurück zu segeln. Wenn Sie über den Albertkanal nach Antwerpen einfahren, landen Sie nicht wirklich im Seehafengebiet. Wenn Sie über die Niederlande (Schelde-Rhein-Verbindung) nach Asiadok fahren, passieren Sie einen großen Teil des Seehafens. (siehe Seite 35 und 36) Es versteht sich von selbst, dass dieses Gebiet nicht für Anfänger geeignet ist. Boote, die in das Antwerpener Hafengebiet einfahren, müssen ebenfalls mit AIS ausgestattet sein und bestimmte UKW-Kanäle aktiv abhören. Es ist daher wichtig, sich gut zu informieren, bevor Sie in den Hafen von Antwerpen einlaufen.

Der kürzeste Wasserweg nach Antwerpen führt durch Belgien:



AQUA LIBRA
EGELIJKE YACHTBUREAU

Diese Route verläuft fast ausschließlich entlang von Kanälen. Sie starten von unserem Heimathafen an der Maas stromabwärts zum Wessem-Nederweert-Kanal. In Nederweert gehen Sie nach Backbord auf die Zuid-Willemsvaart, der Sie bis zur Schleuse 18 in Lozen/Bocholt folgen. Dort biegen Sie nach Steuerbord in den Kanal Bocholt Herentals ein. (Am Ende dieses Kanals nehmen Sie die Schleuse 10, die Sie in den Albert-Kanal einschleust. Dann folgen Sie dem Albert-Kanal in nordwestlicher Richtung bis zum Asia-Dock in Antwerpen.

Einzelheiten zu dieser Route :

- Länge : 129 kilometer
- Ungefähr 27 Fahrstunden (10 Km/St + 45 min./Schleuse)
- 16 Schleusen
- 12 Häfen



Im Jahr 1400 hatte Antwerpen weniger als 10.000 Einwohner. Im Jahr 1500 hatte die Stadt 50.000 Einwohner, und unter der Herrschaft von Kaiser Karl V. (°1500 - 1558) entwickelte sich Antwerpen zur wichtigsten Handelsstadt nördlich der Alpen.

Das historische Zentrum der Stadt liegt am rechten Ufer der Schelde.

Die Stadt Antwerpen ist voll von historisch interessanten Gebäuden wie der Kathedrale, dem Rathaus und der weiteren Umgebung des großen Marktes.

Außerdem sind "Het Steen", das MAS (Museum aan de stroom) und das Hafengebäude (Architektin Zaha Hadid) herausragende Gebäude.

Antwerpen ist das Weltzentrum des Diamantenhandels. Das Diamantenviertel befindet sich in der Nähe des Bahnhofs

Kinrooi Antwerpen über Südniederlande

Sie können auch über die Niederlande nach Antwerpen fahren. Von Kinrooi aus folgen Sie der Maas flussabwärts in Richtung 's Hertogenbosch und dem Naturschutzgebiet "De Biesbosch". In der Nähe der befestigten Stadt Heusden geht die Maas in die Bergsche Maas über. In der Nähe des Naturschutzgebiets Biesbosch geht die Bergsche Maas in die Amer und dann in das Hollands Diep über. Sie folgen dem Hollands Diep nach Willemstad. Unmittelbar nach Willemstad fahren Sie in die Volkerak-Schleusen ein und befahren den Schelde-Rhein-Kanal. Eine detaillierte Karte für diesen Teil der Reise finden Sie auf der nächsten Seite. Nachfolgend sehen sie eine Übersichtskarte der Strecke von Kinrooi nach Antwerpen. Details zu dieser Route auf unserer Website, bitte scannen Sie den folgenden QR-Code:



AQUA LIBRA
EXCLUSIVE YACHTCHARTER



Daten dieser Rpute :

Gesamtlänge : 284 Kilometer

Fahrzeit : 33 Stunden (10 Km/h - 45 Min/
Schleuse)

Häfen : 38

Schleusen : 7

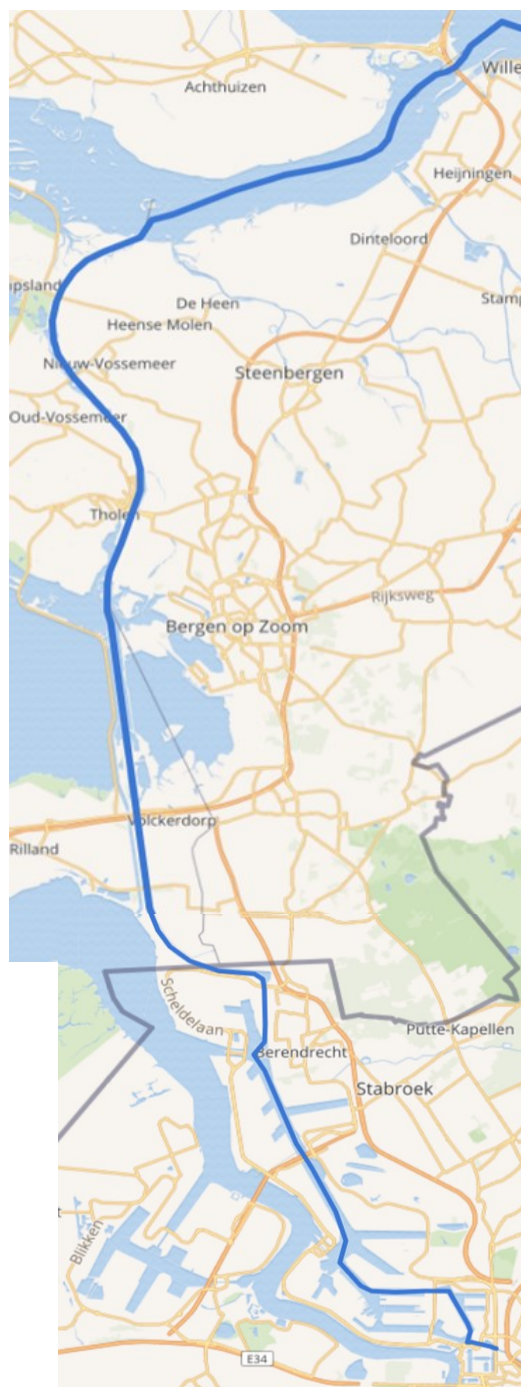
Tankstellen : 7

Über die Niederlande nach Antwerpen

Die Schifffahrt auf dem Hollandsdiep, dem Volkerak und dem Schelde-Rhein-Kanal ist eher für Personen geeignet, die bereits etwas Erfahrung haben. Bei Westwind der Stärke 5 Beaufort kann es zu erheblichen Wellen kommen.

Von Drimmelen aus ist das erste große Hindernis gleich hinter der Moerdijk-Brücke zu finden. Hier passieren Sie die Kreuzung mit dem Dordtsche Kil. Der kommerzielle Verkehr geht buchstäblich in alle Richtungen und fährt mit hoher Geschwindigkeit. Die Handelsschiffahrt vom Kil aus ist erst sehr spät zu sehen. Sportboote müssen durch die "sportliche" Öffnung der Moerdijk-Brücke fahren. Dadurch fahren Sie ganz rechts und sind weit entfernt von dem hinter Ihnen aufkommenden Verkehr. Wenn Sie den Kil überqueren, gehen Sie so schnell wie möglich auf die beiden Trennpontons vor Ihnen zu. Sie fahren mittendrin, so dass Sie wieder in der Freizeitsegelzone sind. Auf dem Hollandsdiep ist es am besten, sich aus dem Kanal für den gewerblichen Verkehr herauszuhalten. Sie ist tief genug, um gerade außerhalb der Bojen des kommerziellen Verkehrs zu fahren. Im Sommer gibt es in der Regel zusätzliche Bojen, die den "Fahrradweg" kennzeichnen.

- Hören Sie Ihr UKW-Funkgerät auf Kanal 10
- Nehmen Sie die "Sport"-Passagen unter den Brücken.
- Die Berufsschiffahrt meldet sich aus dem Dordtsche Kil, damit man weiß, dass sie sich nähert.
- Verringern Sie gegebenenfalls die Geschwindigkeit und halten Sie Abstand zu Berufsfahrtschiffen.
- Ein zweiter "Ausguck", der den Verkehr um Sie herum im Auge behält, ist kein Luxus.
- Halten Sie sich von den Hauptkanälen fern und nutzen Sie nach Möglichkeit die "Freizeitkanäle".



De Moerdijkbrücke



Berufsfahrt richtung Dordtsche Kil



Die Möglichkeiten in unserem Kreuzfahrtgebiet sind so umfangreich, dass wir sie nicht in einer Broschüre zusammenfassen können. Daher möchten wir Sie auf unsere Website einladen, die wir regelmäßig mit neuen, vollständig entwickelten Routen aktualisieren. Durch Scannen des beiliegenden QR-Codes gelangen Sie ganz einfach zu unserer Website, von der Sie eine Reihe von detaillierten Routen herunterladen können.



Auf unserer Website finden Sie unter anderem eine Route von unserer Heimatbasis nach Sneek (Friesland) und zurück sowie eine sehr umfangreiche "Maas-Mosel-Rhein"-Tour (mit 121 Schleusen!!).



2—3 weken

Nederland - Friesland



3 tot 4 weken

Maas—Moezel—Rijn

*Nicht der Bestimmungsort,
sondern der Weg ist das Ziel*

